

"16

TARSUS TİCARET BORSASI





SAYIN VALİMİZ ÖZDEMİR ÇAKACAK, BÜYÜKŞEHİR

TARSUS



BELEDİYE BAŞKANI BURHANETTİN KOCAMAZ'DAN ZİYARETİ



Sayın Meclis Üyeleri,

2015 yılı Seçimlerle geçen bir yıl oldu.

Yaşanan onca sıkıntı ve ekonomik istikrarsızlığa rağmen, Kurum olarak bizler bu yılı en iyi ve en kaliteli hizmet anlayışımızla sürdürdük.

Değerli arkadaşlarım,

Borsamız, 63. yılında yeni hizmet binasında 63 yıllık birikimiyle Ülkemizin en köklü, güvenilir kurumlarından biri olma yolundaki istikrarına devam etmektedir. Bulduğumuz elektronik çağ ile bilgiye ulaşma kolaylaşmış ve bunun sayesinde hayatımızda , işimizde birçok şeyin değiştiğini gözlemlemek mümkün hale gelmiştir.

Bu değişim, ticaretle de kendisini göstermekte ve rekabeti de hızlandırmaktadır. Artık insanlar dünyanın diğer ucundaki bir yenilik hakkında hemen bilgi sahibi olabilmekte ve hatta o yeniliği hemen elde edebilmektedir. Bu durum, sürekli yenilenen ve bitmek bilmeyen bir değişim sürecini

de beraberinde taşımaktadır. Hal böyleyken işletmelerin eski ticari kurallara bağlı kalarak yaşaması neredeyse imkansız hale gelmiştir.

İşletmeler yenilikleri öğrenip, hızlı bir uyum süreci ile yeni hizmet ve ürünlerin imalatı, tedariki, sunumu gibi konularda sürekli ve çok yönlü araştırma içerisindedirler.

Kısıtlı imkanları ile ticaretini sürdüren bir işletmenin bütün bu yenilikleri araştırması, geliştirerek kendisine uyarlaması neredeyse imkansızdır.

Tam bu noktada bizim gibi kuruluşların, önemi ve sorumluluğu ön plana çıkmaktadır. Bizler , birlik ve beraberliğin verdiği güç ile araştırmalar yaparak üyelerini çok çeşitli hizmetlerden ve uygulamalardan haberdar etmekle ve bu zihniyetle göreve geldiğimiz günden bu güne kadar yegane hedefimizi de hep bu doğrultuda olduğunu vurgulamaya çalıştık.

TTB olarak, Yönetim Kurulu'ndan Meclisimize, Komisyonlarımızdan personelimize her zaman bu geçmişin ve birikimin omuzlarımıza yüklediği sorumlulukla çalıştık, çalışmaya da devam edeceğiz. Geride bıraktığımız 2015 yılında Tarsus'umuz, bölgemiz ve nihayetinde ülkemiz için birçok ilke imza attık. Sektörlerimize ait seminerler, raporlar, toplantılar gerçekleştirdik. Buralardan çıkan sonuçlar, tespit ve öneriler ise Yönetim Kurulumuzun çalışmalarına ışık tuttu.

Biz bu feyz ile, her üyemizle iletişim halinde olmaya özen gösterdik. Sorunlarını dinledik, çözüm ürettik. Tarsus'un sosyal, ekonomik, kültürel sorunlarına duyarlılık gösterdik, sorunları, sıkıntıları gündeme taşıdık, çözüm önerileri geliştirdik ve en üst seviyedeki ilgili mercilere ilettik, takipçisi olduk.

Tarsus'taki kurum ve kuruluşlar arasında işbirliğini geliştirecek katılımcı yönetim bilincinin olgunlaşması yönünde çalışmalarımızı da devam ettirdik.

Tarsus'un önünü açacak tüm girişimler için Borsamız çalışıyor ve çalışan, değer üreten her kurum ve kuruluşa da destek ve işbirliği içinde olmaya da devam ediyor.



2015 yılı Mali Bütçe dönemimiz ve Stratejik Planımız çerçevesinde;

Üyelerimize yönelik Elektronik Satış Salonu Eğitimi, Meclis Üyesi Oryantasyon Eğitimi, Organik Zeytin Yetiştiriciliği Eğitimi, Buğday Bakımı Süne ile Mücadele Eğitimi, Çiğ Süt ve Hijyen Eğitimi, Süt Maliyetleri ve Sektör Sorunları Toplantısı, Depo Sorunları ve Satış Salonu Tanıtımı, TKDK 14. Çağrı İlanı Toplantısı, Tarsus'a Gıda İhtisas OSB Kurulması Toplantısı, Satış Salonu İşleyişi ve Tanıtımı Toplantısı, Tarsus Kırmızı Et Birliği Kurulması Toplantısı, Damızlık Düve İthalatı Bilgilendirme Toplantısı, Mısır Sektör Toplantısı, Çırçır İşletmeleri Sektör Toplantısı, Çiğ Sütün Sözleşme Usulünde Alım Satımı Toplantısı, Arazi Toplulaştırması Toplantısı, Mali Mühür ve E-Tebligat Bilgilendirme Toplantısı, Kıralsalda Buğday Ekim-Dikim Bilgilendirme Toplantısı, IPARD 2. Çağrı Bilgilendirme Toplantısı düzenlendi.

Çukurova Kalkınma Ajansından Tarsus'ta Tarıma Dayalı İhtisas Organize Sanayi Fizibilite Çalışması Projesi ve İl Gıda Tarım ve Hayvancılık Müdürlüğümüzle yine Çiğ Süt Üretiminde Hijyen Uygulamalarının Ve Kalitenin Sağlanmasına Yönelik Bilgi Alt Yapısının Geliştirilmesi projesi başarıyla tamamlanmıştır.

TOBB Başkanımız Sn. Rifat Hisarcıklıoğlu'nun katılımıyla Yeni Binamızın açılışını ve yüksek düzette tescil işlemi gerçekleştiren üyelerimize tören düzenledik. TAKİK İşbirliği ile Milletvekili Adaylarının Tarsuslularla Buluşturulması sağlandı. Başbakan Yardımcısı Sn. Lütfi Elvan'ın katılımıyla Tarsus'un Genel Sorunları Toplantısı yapıldı. Alata Bahçe Kültürleri Araştırma İstasyonu Müdürlüğü ile "Tarsus Beyazı Üzüm Çeşidinin Mutasyon İslahı Yoluyla Geliştirilmesi Bağcılık Projesine Ortak olundu.

8 Mart Dünya Kadınlar günü nedeniyle Türk Kadınlar Vakfı ile Türkiye Türk Kadınlar Vakfı yöneticilerinin Tarsus'a davet edilerek Tarsus'un Tanıtımının sağlandı. "Kimsesizlerin Kimsesizi" sloganı ile Yaşlılar Huzurevi ziyareti personellerimizce gerçekleştirildi. Ekmek İsrafına Hayır Kampanyasına, Mersin Sağduyuya Çağrı Oluşumuna ve Karayolu Trafik Haftası Kutlamalarına Destek verildi. Ankara'da TOBB tarafından düzenlenen Teröre Hayır Kardeşliğe Evet Yürüyüşüne katılımcı olundu.

Yeni hizmet binamızda resim sergisi açılarak "Geçmişten Günümüze Tarsus Fotoğrafları No:1 Fotograf Sergisi" hizmete açıldı. Personellerimize voleybol Sahası yapıldı.

Üyelerimizin hizmetine sunulan Hububat Depolarının Yapım İşleri tamamlandı.

Bilgi Güvenliği Yönetim Sistemi Belgesi , İyi Laboratuvar Uygulamaları ve 10002 Müşteri Memnuniyeti Yönetim Sistemi belgeleri alındı.

KOSGEB-Tarsus İŞKUR ve Borsamız işbirliğinde Uygulamalı Girişimcilik Eğitimleri düzenlenerek 298 yeni girişimci adayı mezun edildi. Bunlardan 50 'ye yakını kendi işlerinin patronu oldu. 120 ye yakını ise işyeri açma girişimlerini başlattı.

2016 yılına Borsa olarak daha donanımlı, daha tecrübeli ve kalite belgelerimizin de gösterdiği üzere sağlam bir Yönetim Sistemi ile girdik. Her yıl daha iyiye gitmek üzere attığımız adımların meyvelerini almaya başladık ve almaya devam edeceğiz. Tarsus, ekonomisi gelişmiş, müreffeh bir kent oluncaya kadar çabalarımız bitmeyecek.

Bize destek olan ve Tarsus için çabalayan herkese buradan teşekkür ediyorum.

Çalışmalarımız da bizlere görüşleri ile katkı sağlayan meclisimize, komisyonlarımıza ve üyelerimize şahsım ve yönetim kurulumuz adına teşekkür ediyorum.

MURAT KAYA

Yönetim Kurulu Başkanı

2016 YILI İLK MECLİS TOPLANTIMIZ YAPILDI



6

Tarsus Ticaret Borsası Meclisi 2016 yılının ilk Meclis Toplantısını gerçekleştirdi. Bir önceki toplantı kararlarının okunmasının ardından Meclis Başkanı Tefik Başarır gündem maddelerini görüşmeye açtı. Meclis toplantımızda başlıca görüşülen gündem konuları içinde Hububat mamulleri ile Kütlü hamaliye ücretlerinin adetten belirlenmesi konusunda geçen yıl rakamlarının aynı tutulmasına artış yapılmaması yönünde oybirliği kararı alındı.

Yine gündeme dair önem arz eden 5174 sayılı Kanununun 32. maddesi gereği Üye listelerinde askıya alınacak üyelerin askı işlemleri ve TOBB üye modülünden alınan vergi durumu değişikliği yapan üyelerin bilgisinde toplantımızda görüşülerek karara bağlandı. Toplantının son gündem maddesinde Yönetim Kurulu Başkanımız Murat Kaya Ocak ayı içinde yönetim kurulu faaliyetleri konusunda meclisimizi bilgilendirdi. Toplantı iyi ve hayırlı bir yıl olması dilek ve temennileri ile son buldu

ÇİFTLİK FAALİYETLERİNİN ÇEŞİTLENDİRİLMESİ VE İŞ GELİŞTİRME TOPLANTISI

Çiftlik Faaliyetlerinin Çeşitlendirilmesi ve İş Geliştirme konulu toplantımız iç ve dış paydaşlarımızın katılımı ve TKDK Uzmanları Süleyman Gürbüz ve Erhan Şimşek bilgilendirmesi ile gerçekleşti.

Başkan Murat Kaya," Yaşadığımız kente hizmet etme noktasında neler yapabiliriz amacıyla bu toplantıyı gerçekleştiriyoruz. Katılımlarınız ve yapacağınız katkılardan ötürü hepinize teşekkür ederim. Neticede bu toplantıda kentimiz için hayırlı kararlar alacağımıza inanıyorum. İlçe Tarım Müdürümüz konuyla ilgili açıklamaları yapacaktır. "dedi,



7

Hayri Erdoğan " Bizlere ev sahipliği yapan ve bir çok projede birlikte çalıştığımız Borsamıza ve Başkanımıza teşekkür ederim. Toplantımızın ana konusunu özellikle kırsalda ve orman köylerimizde yaşayan çiftçilik faaliyetinde bulunan üreticilerimize spesifik konularda ne yapabiliriz sorusuna cevap ararken TKDK'nın destekleri aklımıza geldi ve bu desteklerden en avantajlı grup olarak buralarda çiftçilik faaliyetini sürdürenleri nasıl bu desteklerden faydalandırabiliriz düşüncesine ortak fikir ve çözüm bulmak için toplandık dedi.

Çiftlik faaliyetlerinin çeşitlendirilmesi ve iş geliştirme sektörü ile TKDK, kırsal alanlarda yapılacak bir çok alt sektör yatırımlarına hibe desteği vermektedir. Bu sektörler ;Bitkisel Üretimin Çeşitlendirilmesi ve Bitkisel Ürünlerin İşlenmesi ve Pazarlanması sektöründe;

Süs Bitkileri ve Çiçek Soğanı, Tıbbi ve Aromatik, Bitkiler, Mantar ve Misel ile Fide ve Fidan Yetiştiriciliği kurulması ve modernize edilmesi, Arıcılık ve Arı Ürünlerinin Üretimi İşlenmesi ve Pazarlanması sektöründe Bal ve Diğer Arıcılık Ürünleri, Bal ve Diğer Arıcılık Ürünlerinin İşlenmesi ve Paketlenmesi kurulması ve modernize edilmesi, Zanaatkarlık ve Katma Değerli Ürünler sektöründe Zanaatkarlık, Yöresel Ürün İşletmeleri kurulması ve modernize edilmesidir.

Bu noktada; desteklenen bu sektörlerde TKDK hibelerinden faydalanacaklar için öncelik ve daha avantajlı grup oluşturulması için yapılması gerekli olan konular masaya yatırıldı.

İŞGÜCÜ PİYASASINDA BİRLİKTE HAREKET sloganı ile hareket eden iç ve dış paydaşlarımız ile toplantı sunumunu icra eden uzmanların verdikleri bilgiler doğrultusunda, destekten faydalanacakların,

Bayan olması halinde %10, 40 yaş altında olması halinde %10 ve Mesleki yeterlilik belgesi veya sertifikası olması halinde ise +%10 daha avantajlı olacakları sonucuya, avantajlı bir grup oluşturulması yönünde Borsamız, İlçe Gıda Tarım ve Hayvancılık Müdürlüğümüz, İlçe Milli Eğitim Müdürlüğümüz, İşkur Müdürlüğümüz, Tarsus MEM, Tarsus HEM arasında sağlanacak işbirliği ile Özel Politikalar Gerektiren Kişi ve Gruplara Yönelik Mesleki Eğitim Kurslarına İlişkin Proje hazırlanması konusunda fikir birliği oluşturuldu.



Toplantıya Borsamız Başkanı Murat Kaya, İlçe Gıda Tarım ve Hayvancılık Müdürü Hayri Erdoğan, Tarsus Milli Eğitim Şube Müdürü Sinan Başkaya, Tarsus İşkur Müdürü Kürşat Dal SGK Müdürü Süleyman Bilim, Tarsus Halk Eğitim Müdürü Mehmet Gürsoy, Tarsus MEM Müdür Yardımcıları Serpil Gülkaraman ve Ali Dağdelen, Tarsus Muhtarlar Dernek Başkanı Mustafa Naci Güllü, Süt Üreticileri Birlik Başkanı İrfan Şimşek ve Büyükşehir Belediye Meclis Üyesi Menkobirlik Başkanı ve Borsa Meclis Üyemiz Ömer Özcan ile yerel üreticiler katıldı.

AKREDİTASYON İZLEME VE YÖNETİMİN GÖZDEN GEÇİRME TOPLANTIMIZ YAPILDI

Yönetimin Gözden Geçirme toplantısı ve akabinde Akreditasyon İzleme Komitesi toplantısı Yönetim Kurulu Başkanımız Murat KAYA Başkanlığında gerçekleşti.

Toplantımızın açılış konuşmasında; Kalite Yönetim Sistemleri ve Akreditasyon Süreçlerinden sorumlu organ üyemiz Kemal Süheyl Batmaz'a, Üye ilişkilerinden sorumlu organ üyemiz Yılmaz Karabulut'a, Kurumlar arası ilişkilerden sorumlu organ üyemiz Ali Seçer'e, Stratejik amaç ve hedeflerden sorumlu organ üyemiz Ali Karaer'e, Akreditasyon Birim personellerimize, teşekkür eden Başkan Murat KAYA sistemin sürdürülebilirliği konusunda yönetimimizce tam destek sağlanacağını ifade etti.

Bir önceki Yönetimin Gözden Geçirme Toplantısı sonrası Akreditasyon İzleme Komitesi toplantısına geçildi.

BORSAMIZ 2016 YILI YGG VE AKREDİTASYON İZLEME KURULU TOPLANTISI



TOPLANTI GÜNDEMİ	
<u>1</u>	Bir önceki Yönetimin Gözden Geçirme Toplantısı konuları,
<u>2</u>	Kalite Politikalarının gözden geçirilmesi konusu,
<u>3</u>	Yönetim Sistemi Belgeleri (9001:2008, 27001,10002,17025) Belge Yenileme konusu,
<u>4</u>	2015 Yılı Kalite Hedeflerinin gözden geçirilmesi,
<u>5</u>	Düzeltilici ve Önleyici Faaliyetlerinin durumu konusu,
<u>6</u>	Revizyon İşlemleri konusu,
<u>7</u>	2015 yılı Personel Eğitimlerinin değerlendirilmesi
<u>8</u>	2015 yılı Üye Eğitim ve Toplantılarının değerlendirilmesi,



<u>9</u>	2015 yılı Süreçlerin değerlendirilmesi konusu,
<u>10</u>	2015 yılı Haberleşme Performanslarımızın değerlendirilmesi konusu,
<u>11</u>	2015 yılı Üye Memnuniyet Anket Sonuçlarının Değerlendirilmesi,
<u>12</u>	2015 yılı Üye Öneri ve İstek Formlarının değerlendirilmesi konusu,
<u>13</u>	2015 yılı Laboratuvar Analiz Sonuçları
<u>14</u>	2015 yılı Stratejik Amaç ve Hedeflerin Değerlendirilerek Maliyetlendirilmesi konusu,
<u>15</u>	2015 Yılı 5 Borsa ile 4 Ana Ürünün Miktar, Fiyat Kıyaslaması konusu,
<u>16</u>	Sakarya Ticaret Borsası Kıyaslama çalışmalarının değerlendirilmesi,
<u>17</u>	Kayseri Ticaret Borsası Kıyaslama çalışmalarının değerlendirilmesi,
<u>18</u>	2015 yılı Çalışan Öneri ve İstek Formlarının değerlendirilmesi konusu,
<u>19</u>	2015 yılı Personel Performans Değerlendirilmesi konusu
<u>20</u>	2015 yılı Sektörlere Yönelik Hazırlanan Araştırma Raporları konusu,
<u>21</u>	2015 yılı İş Planlarının Değerlendirilmesi,
<u>22</u>	2015 yılı Tedarikçilerimizin Değerlendirilmesi konusu,
<u>23</u>	2016 yılı Üye Eğitim Planı konusu,
<u>24</u>	2016 yılı Personel Eğitim Planı konusu,
<u>25</u>	2016 yılı Üst Yönetim Eğitim Planı konusu,
<u>26</u>	2016 yılı Kalite Hedefleri konusu,
<u>27</u>	2016 yılı Faaliyet Takvimi konusu,
<u>28</u>	Stratejik Amaç, Hedeflerde revize konusu,
<u>29</u>	Bir sonraki YGG Toplantı tarihinin görüşülmesi,

Akreditasyon İzleme Komitesi konuları

Geçen Toplantıdaki Gündem Maddelerinin gözden geçirilmesi, Yıllık İş Planları ve 2014 Kalite Hedeflerinin değerlendirilmesi, Stratejik Plan amaç, hedef ve faaliyetlerin değerlendirilmesi ve maliyetlendirilmesi, Bir sonraki toplantı tarihinin belirlenmesi görüşüldü.

2016 Ocak Ayı içinde ilk kalite hedeflerimizin belirleneceği, faaliyet takvimizin netleştirileceği bilgisi ile toplantı sona erdi.

TARIMIN SULTANLARI 2 PROJESİ TANITILDI

Tarsus'un Ulaş, Takbaş, Kelahmet, Hacıhamzalı, Pirömerli, Taşobası, Kargılı, Mahmutağa, Simithacılı, Mantaş, Gülek ve Çokak mahallelerinde çiftçilik yapan kadınların katıldığı "TARIMIN SULTANLARI 2 " projesi tanıtım toplantısı yapıldı.



Tanıtım açılışını yapan İlçe Gıda Tarım ve Hayvancılık Müdürü Hayri Erdoğan, ' Tarsus İlçe Gıda Tarım ve Hayvancılık Müdürlüğü, İŞKUR, Tarsus Ticaret Borsası, Tarsus Süt Üreticileri Birliği, Tarsus İlçe Sağlık Müdürlüğü ve SYDV Aile Destek Merkezleri işbirliğinde hazırlanan "Tarımın Sultanları 2" adlı projemizi önümüzdeki Mart ayı içinde sona erecektir.8 Mart Dünya Kadınlar Gününde ise hak kazandıkları sertifikalarını vereceğiz' dedi.

11



Borsa Başkanımız Murat Kaya: "Bugünkü geleneksel yapımız içerisinde ürettiğimiz her türlü üründe Çukurova'nın pamuğunda, ege'nin tütününde, İç Anadolu'un buğdayında,Karadeniz'in çayında,doğu Anadolunun yaylasında,Akdenizin serasında en kutsal emek kadınlarımızdır. İlçemiz kırsal ve dağlık köylerde yaşayan kadın çiftçilerimize yönelik doğru tarım teknikleri, hayvancılık, ana-çocuk sağlığı, ilkyardım, süt hijyeni, ev ekonomisi, bağcılık, sebzeçilik, gıda muhafazası gibi konularda eğitim verilerek onların doğru uygulamalarla aile bütçesine katkı sağlamaları, sosyal yönlerinin geliştirilmesi, özgüvenlerinin artırılması, aile içi kararlarda inisiyatif almaları, sosyal statü olarak kendilerini eşit hissetmeleri hedefleyen projenin ortağı olan Borsamız aynı işbirliği ve hizmet anlayışı ile bu tür projelere destek vermeye ve hayata geçirilmesine devam edeceğiz " dedi.

GİRİŞİMCİLİK KURSLARI BAŞLIYOR

Borsa Başkanımız Murat KAYA, Tarsus İŞKUR Hizmetler Müdürü Kürşat Dal ile yaptığı istişarenin ardına iş istihdamını sağlamak ve yeni girişimciler yetiştirmek adına çalışmalarına devam eden Tarsus Ticaret Borsasının kısa bir süre önce Tarsus İŞKUR ve Tarsus MEM ile Tarsus İŞKUR Merkezinde imzalanan protokolle 5 Ocak'tan itibaren alınmaya başlayan Uygulamalı Girişimcilik Eğitimleri için başvuruların bugüne kadar 500'e ulaştığını açıkladı.



12

Tarsus İŞKUR Hizmetler Müdürü Kürşat Dal, " Türkiye'deki küçük ve orta ölçekli işletmelerin ekonomideki rolünü ve etkinliğini artırmak, rekabet güçlerini artırmak ve sanayide entegrasyonu ekonomik gelişmelere uygun biçimde gerçekleştirmek amacıyla faaliyet gösteren Küçük ve Orta Ölçekli İşletmeleri Geliştirme ve Destekleme İdaresi Başkanlığı (KOSGEB), 2016 yılında etkisini daha da arttırdı.Talep çok fazla, Taleplerin tümüne cevap vermeye çalışacağız.Başvuru yapacakların bizzat İŞKUR 'a gelerek İş Ve Meslek Danışmanlarından Başvuru Formu Alması ve 26-27-28 Ocak 2016 Tarihlerinden birinde yapılacak mülakata katılmaları gerekiyor" dedi.

Başkan Murat KAYA, Borsa bünyesinde, kendi personelimiz tarafından verilecek eğitimlerle ilgili olarak " Geçen yıl 70 saat olan temel seviye eğitimlerine ek olarak bu yıl İŞKUR Müdürümüzün girişimleri ile 10 saatlik e-ticaret eğitimi dahil edilerek eğitim modülümüz 80 saate çıkarılmıştır. Yeni girişimciler için 2015 Mart ayından itibaren düzenlenen Uygulamalı Girişimcilik Eğitimlerinde bildiğiniz üzere 298 yeni girişimci adayı eğitim sertifikası almaya hak kazanmıştı. Girişimcilik sertifikasını alan ve kendi işini kuran 50 den fazla kişi haricinde 150 ye yakını iş girişimlerine başlamıştır. KOSGEB 2016 yılında 30 bin TL olan hibe miktarını 50.000 TL'ye ve 70 bin TL olan faizsiz kredisini ise 100.000 TL 'sına yükseltmiştir.Ayrıca 2016 yılının ilk Uygulamalı Girişimcilik Eğitimi 08/Şubat'ta Borsamızda başlayacaktır." dedi.

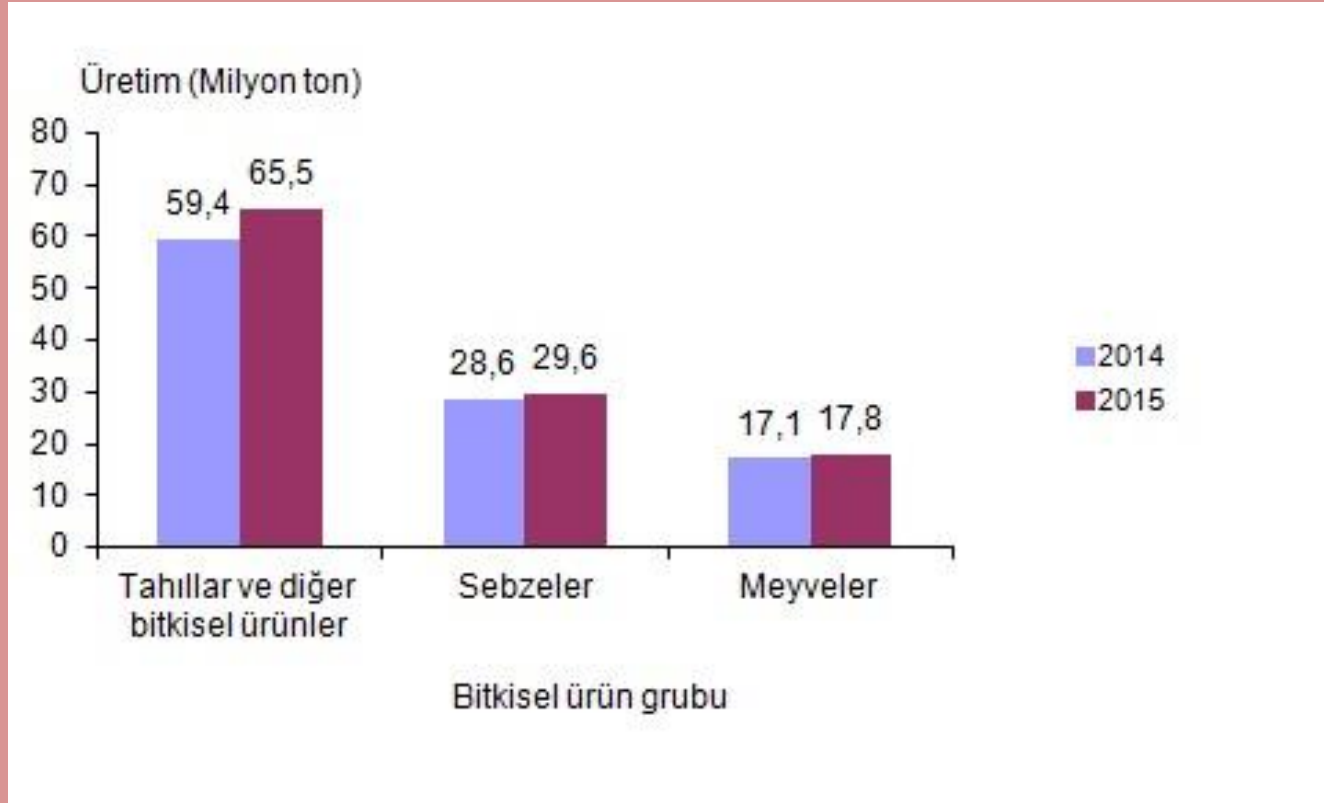
İSTATİSTİK BİLGİLERİ 2015

Bitkisel Üretim İstatistikleri, 2015

Bitkisel üretim bir önceki yıla göre arttı

Üretim miktarları, 2015 yılında bir önceki yıla göre tahıllar ve diğer bitkisel ürünlerde %10,2, meyvelerde %3,9, sebzelerde %3,4 oranında artış gösterdi. Üretim miktarları 2015 yılında yaklaşık olarak tahıllar ve diğer bitkisel ürünlerde 65,5 milyon ton, sebzelerde 29,6 milyon ton ve meyvelerde 17,8 milyon ton olarak gerçekleşti.

Bitkisel üretim, 2014-2015

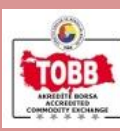


Tahıl üretimi 2015 yılında bir önceki yıla göre arttı

Tahıl ürünleri üretim miktarı 2015 yılında bir önceki yıla göre %18,1 oranında artarak yaklaşık 38,6 milyon ton olarak gerçekleşti.

Bir önceki yıla göre buğday üretimi %18,9 oranında artarak 22,6 milyon ton, arpa üretimi %27 oranında artarak 8 milyon ton, çeltik üretimi %10,8 oranında artarak 920 bin ton, dane mısır üretimi %7,6 oranında artarak 6,4 milyon ton oldu.

Baklagillerin önemli ürünlerinden nohut üretimi %2,2 oranında artarak 460 bin ton, kırmızı mercimek %4,6 oranında artarak 340 bin ton, yumru bitkilerden patates ise %14,3 oranında artarak yaklaşık 4,8 milyon ton olarak gerçekleşti. Yağlı tohumlardan ayçiçeği üretimi %2,6 oranında artış göstererek yaklaşık 1,7 milyon ton oldu. Tütün üretimi %0,4 oranında artarak 75 bin ton, şeker pancarı üretimi %1,7 oranında azalarak yaklaşık 16,5 milyon ton olarak gerçekleşti.



Sebze üretimi 2015 yılında bir önceki yıla göre arttı

Sebze ürünleri üretim miktarı 2015 yılında bir önceki yıla göre %3,4 oranında artarak yaklaşık 29,6 milyon ton oldu. Sebze ürünleri alt gruplarında üretim miktarları incelendiğinde, yumru ve kök sebzeler %2,6 oranında, başka yerde sınıflandırılmamış diğer sebzeler %2,2 oranında, meyvesi için yetiştirilen sebzeler ise %3,6 oranında arttı.

Sebzeler grubunun önemli ürünlerinden domateste %6,5, kuru soğanda %5, karnabarda %13, brokolide %13,6 oranında artış olurken, havuçta %4,1, baklada %10,5, taze soğanda %4,4, enginarda %5,4 oranında üretim miktarı azaldı.

Meyve üretimi 2015 yılında bir önceki yıla göre arttı

Meyve ürünlerinin üretim miktarı 2015 yılında bir önceki yıla göre %3,9 oranında artarak yaklaşık 17,8 milyon ton olarak gerçekleşti.

Meyveler içinde önemli ürünlerin üretim miktarlarına bakıldığında, bir önceki yıla göre elmada %3,6, şeftalide %5,6, kirazda %20,2, kayısıda %151,9 oranında artış, ahududunda %5,8, keçiboynuzunda %8,1, zeytinde %3,8 oranında azalış oldu.

Turuncgil meyveleri üretiminde mandalina %10,5, sert kabuklu meyvelerden fındık %56,8, antep fıstığı %80 oranında arttı.

Üzüm üretiminde %12,6 oranında azalış, kivi üretiminde ise %31 oranında artış oldu.

Süs bitkileri üretimi 2015 yılında bir önceki yıla göre arttı

Süs bitkileri üretim miktarı 2015 yılında bir önceki yıla göre %0,1 oranında arttı.

Süs bitkileri üretimi içindeki payları incelendiğinde kesme çiçekler %66,6, diğer süs bitkileri %33,4'lük bir paya sahiptir.

Gül (kesme) üretimi bir önceki yıla göre %7,1, lale üretimi %13,1, glayöl üretimi %39,9 oranında arttı.

Bu konu ile ilgili bir sonraki haber bülteninin yayımlanma tarihi 25 Mayıs 2016'dır.

AÇIKLAMALAR

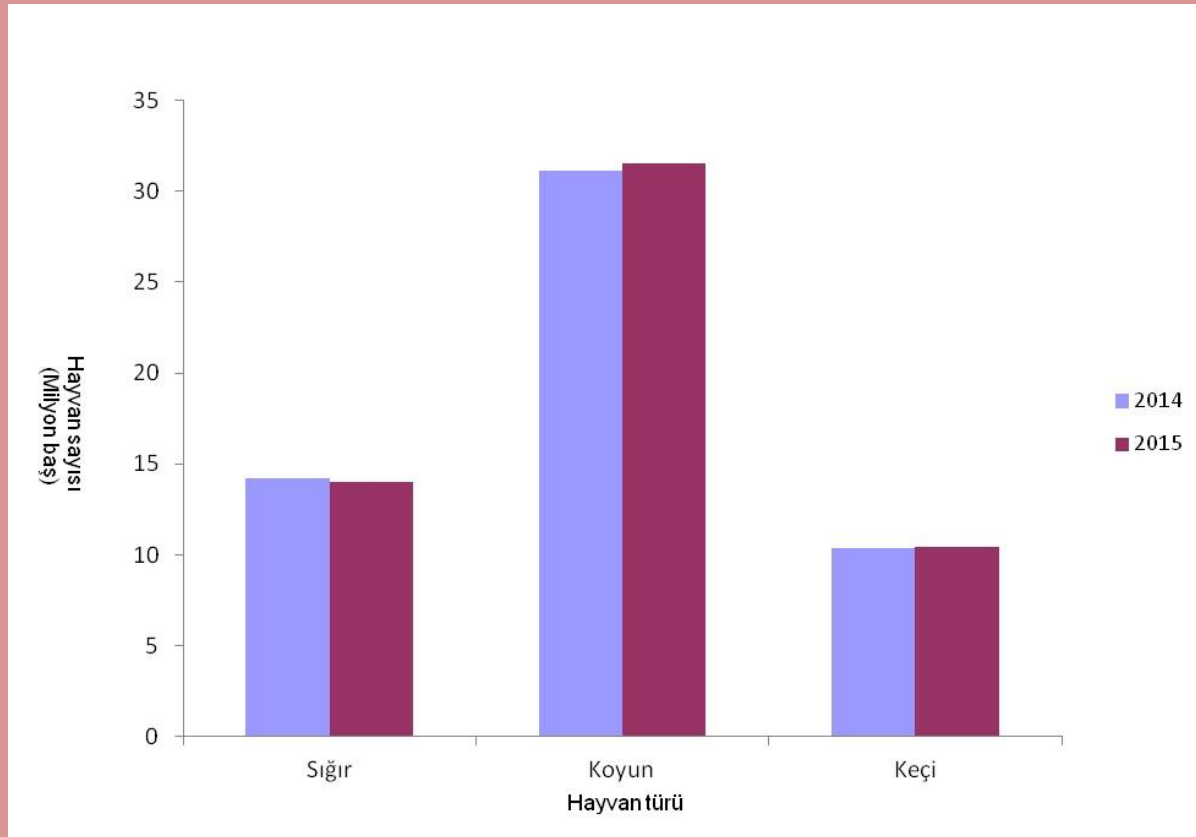
Ülkemizde yetiştirilen tarımsal ürünlerin üretim miktarlarına ilişkin tahminler Gıda, Tarım ve Hayvancılık Bakanlığı'ndan (GTHB) alınmakta ve Resmi İstatistik Programı kapsamında TÜİK tarafından yayımlanmaktadır. Ayrıca, şeker pancarı üretim miktarı Şeker Kurumu, tütün üretim miktarı Tütün ve Alkol Piyasası Düzenleme Kurumu, haşhaş (kapsül, tohum) üretim miktarı Toprak Mahsulleri Ofisi Genel Müdürlüğü'nden derlenmektedir.

Hayvansal Üretim İstatistikleri, Aralık 2015

Büyükbaş hayvan sayısı 14,1 milyon adet oldu

Büyükbaş hayvan sayısı bir önceki yıla göre %1,5 azalırken küçükbaş hayvan sayısı ise %1,1 arttı. Yıl sonu itibariyle sığır sayısı 13 milyon 994 bin baş, koyun sayısı 31 milyon 508 bin baş, keçi sayısı ise 10 milyon 416 bin baş olarak gerçekleşti.

Hayvan sayıları, 2014-2015



Toplam süt üretimi 2015 yılında bir önceki yıla göre %0,1 arttı

Toplam süt üretimi 2015 yılında 18 milyon 655 bin ton olarak gerçekleşti. Bu miktarın %90,8'ini inek sütü, %6,3'ünü koyun sütü, %2,6'sını keçi sütü ve %0,3'ünü ise manda sütü oluşturmaktadır.

Yapağı, kıl, tiftik, bal ve balmumu üretimi artarken yaş ipek kozası üretimi azaldı

Bir önceki yıla göre yapağı üretimi %1,4, kıl üretimi %2,0 ve tiftik üretimi ise %16,1 arttı.

Bal üretimi 2015 yılında bir önceki yıla göre %4,0 artarak 107 665 ton, balmumu üretimi ise %17,2 artarak 4 750 ton oldu.

İpekböcekçiliği faaliyeti yapan köy sayısı bir önceki yıla göre %5,9 arttı ve 360 oldu. İpekböcekçiliğiyle uğraşan aile sayısı da %11,2 oranında artarak 1 957 oldu. Açılan tohum kutusu sayısı bir önceki yıla göre %25,0 artarak 4 674 adet, yaş ipek kozası ise bir önceki yıla göre %17,2 azalarak 66 ton olarak gerçekleşti.



Toplam kümes hayvanları sayısı bir önceki yıla göre %6,1 arttı

Yıl sonu itibariyle et tavuğu sayısı %6,8 artışla 214 milyon adet ve yumurta tavuğu sayısı ise %5,2 artışla 99 milyon adet olurken hindi sayısı ise %5,4 azalışla 2,8 milyon adet oldu. Ördek ve kaz sayılarında 2014 yılına göre azalış görüldü. Ördekteki azalış %0,4, kazdaki azalış ise %6,7 olarak gerçekleşti.

Bu konu ile ilgili bir sonraki haber bülteninin yayımlanma tarihi 7 Eylül 2016'dır.

AÇIKLAMALAR

Büyükbaş, küçükbaş ve kümes hayvanları sayıları (Tavuk, Hindi, Ördek, Kaz) ile arıcılıkla ilgili bilgiler Gıda, Tarım ve Hayvancılık Bakanlığı (GTHB) vasıtasıyla ilçe detayında İstatistiki Veri Ağı (İVA) sistemi aracılığıyla derlenmektedir. İVA, GTHB bünyesinde kurulmuş bir veri giriş sistemi olup, bu sisteme veriler elektronik ortamda GTHB il ve ilçe teşkilatlarındaki sorumlu personeller tarafından girilmektedir.

Süt, yapağı, kıl ve tiftik üretim miktarları türev değişkenler olup, İVA üzerinden derlenen verilerden uluslararası metodolojiler çerçevesinde Türkiye İstatistik Kurumu tarafından hesaplanmaktadır. İpekböcekçiliği ile ilgili veriler ise Bursa Koza Tarım Satış Kooperatifleri Birliği'nden (KOZABİRLİK) derlenmektedir.

Bu bülten kapsamındaki canlı hayvan sayılarına ait veriler Aralık 2015 sonu itibariyle olup hayvansal ürünlere ait veriler ise Ocak-Aralık 2015 dönemi içindeki toplam üretimi kapsamaktadır.

16

[İllere Göre Sığır Sayısı Dağılımı Tematik Haritası için tıklayınız.](#)
[İllere Göre Koyun Sayısı Dağılımı Tematik Haritası için tıklayınız.](#)
[İllere Göre Keçi Sayısı Dağılımı Tematik Haritası için tıklayınız.](#)
[İllere Göre Süt Üretimi Dağılımı Tematik Haritası için tıklayınız.](#)
[İllere Göre Bal Üretimi Dağılımı Tematik Haritası için tıklayınız.](#)

Kümes Hayvancılığı Üretimi, Kasım 2015

Tavuk yumurtası üretimi 1,4 milyar adet olarak gerçekleşti
Tavuk yumurtası üretimi Kasım ayında bir önceki aya göre %0,8, bir önceki yılın aynı ayına göre %2,5 azaldı.

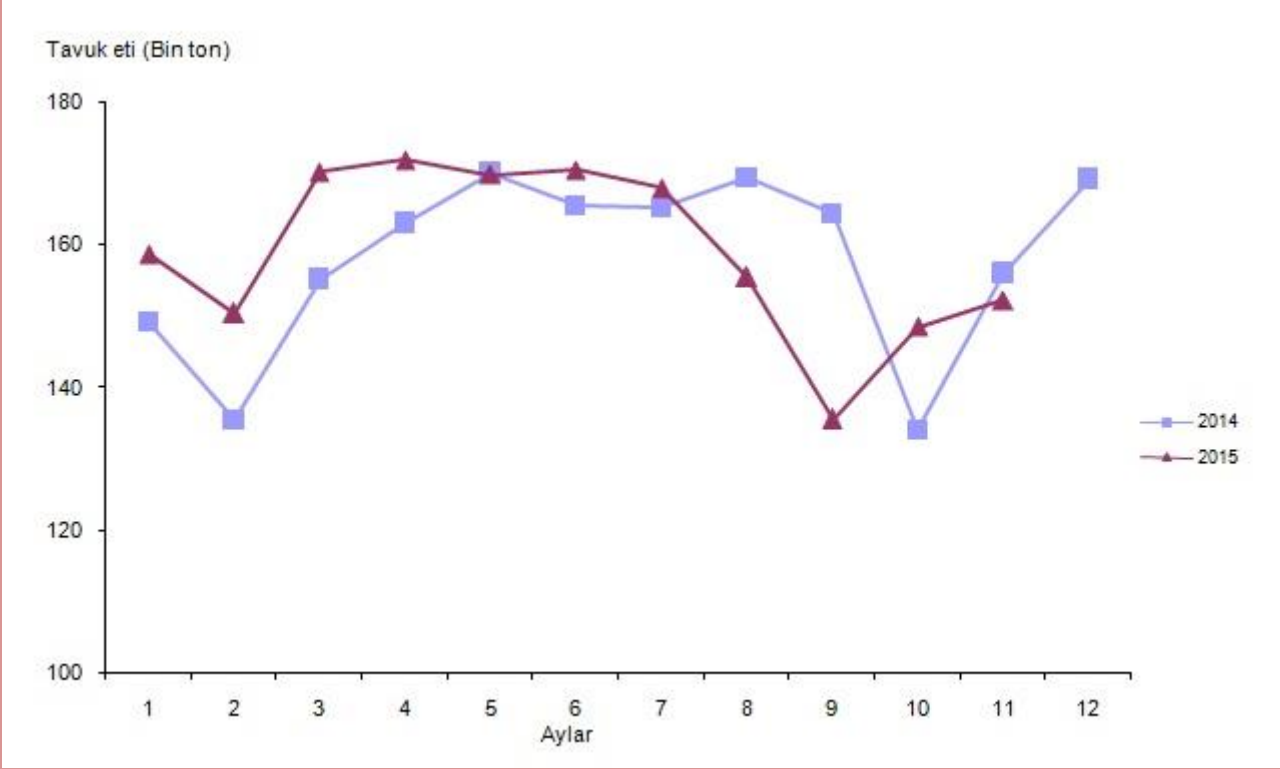
Kesilen tavuk sayısı 87 milyon adet, kesilen hindi sayısı ise 392 bin adet oldu

Kesilen tavuk sayısı Kasım ayında bir önceki aya göre %2,2 artarken, bir önceki yılın aynı ayına göre %1,9 azaldı. Kasım ayında kesilen hindi sayısı ise bir önceki aya göre %4,6, bir önceki yılın aynı ayına göre %1,2 arttı.

Tavuk eti üretimi 152 074 ton, hindi eti üretimi ise 3 974 ton olarak gerçekleşti

Tavuk eti üretimi Kasım ayında bir önceki aya göre %2,5 artarken, bir önceki yılın aynı ayına göre %2,4 azaldı. Kasım ayında hindi eti üretimi ise bir önceki aya göre %7,8, bir önceki yılın aynı ayına göre %8,9 arttı.

Tavuk eti üretim miktarı, Kasım 2015



17

Mevsim ve takvim etkisinden arındırılmış seriye göre tavuk eti üretimi bir önceki aya göre %0,3 azaldı. Takvim etkisinden arındırılmış seriye göre ise tavuk eti üretimi bir önceki yılın aynı ayına göre %2,5 azaldı.

Bu konu ile ilgili bir sonraki haber bülteninin yayımlanma tarihi 16 Şubat 2016'dır.

Süt ve Süt Ürünleri Üretimi, Kasım 2015

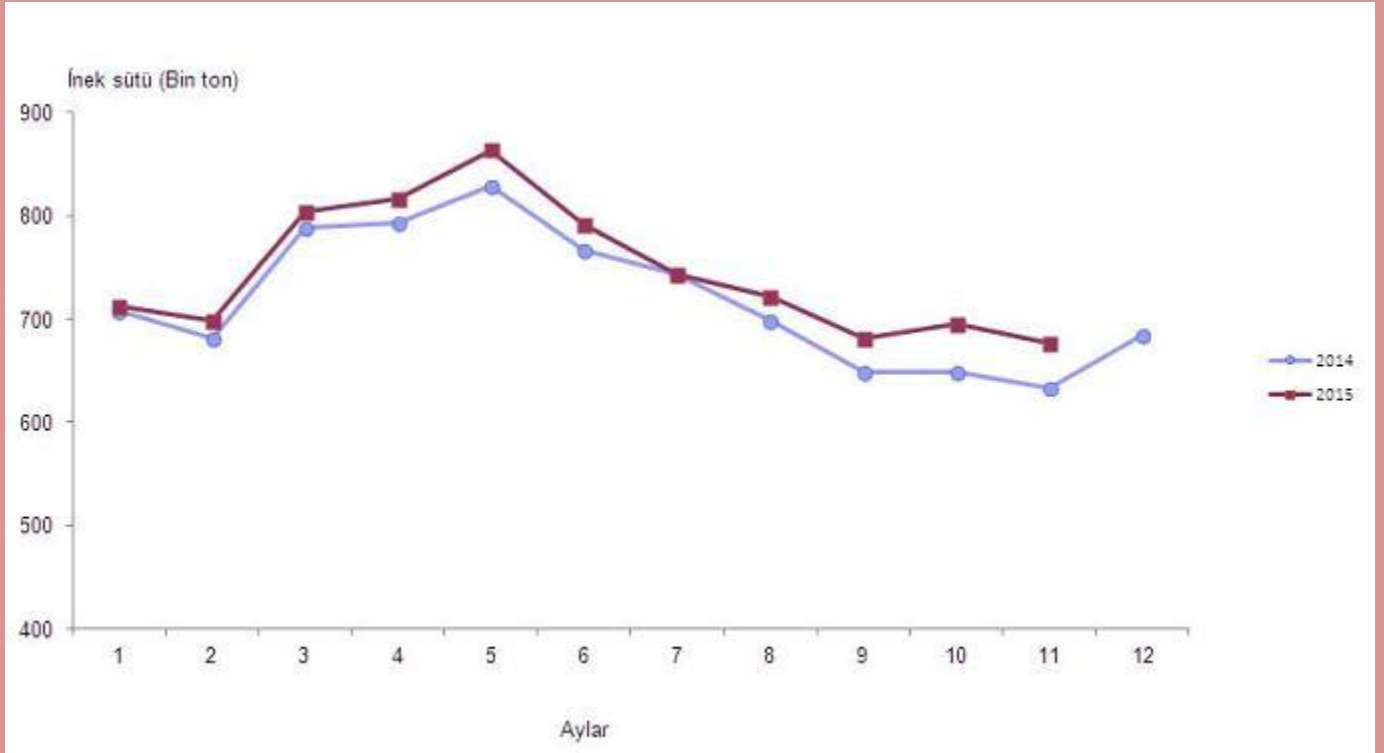
Ticari süt işletmelerince Kasım ayında 676 bin 704 ton inek sütü toplandı
Toplanan inek sütü miktarı Kasım ayında bir önceki yılın aynı ayına göre %6,7 arttı.

Kasım ayında ticari süt işletmeleri tarafından içme sütü üretimi 113 bin 276 ton olarak gerçekleşti ve bir önceki yılın aynı ayına göre %0,1 artış gösterdi. İnek peyniri üretimi 49 bin 539 ton ile bir önceki yılın aynı ayına göre %4,1 arttı. Koyun, keçi, manda ve karışık sütlerden elde edilen peynir çeşitleri ise 304 ton ile bir önceki yılın aynı ayına göre %2,4 arttı.

Yoğurt üretimi 86 bin 292 ton ile bir önceki yılın aynı ayına göre %2 arttı. Ayran üretimi ise 51 bin 782 ton ile bir önceki yılın aynı ayına göre %10,4 artış gösterdi.

Kasım ayında ticari süt işletmeleri tarafından toplanan inek sütü yağ oranı ortalama %3,5, protein oranı ise ortalama %3,3 olarak tespit edildi.

Toplanan inek sütü, Kasım 2015



Mevsim ve takvim etkisinden arındırılmış toplanan inek sütü miktarı Kasım ayında bir önceki aya göre %0,7 arttı. Takvim etkisinden arındırılmış toplanan inek sütü miktarı Kasım ayında bir önceki yılın aynı ayına göre %6,7 arttı.

18

Bu konu ile ilgili bir sonraki haber bülteninin yayımlanma tarihi 16 Şubat 2016'dır.

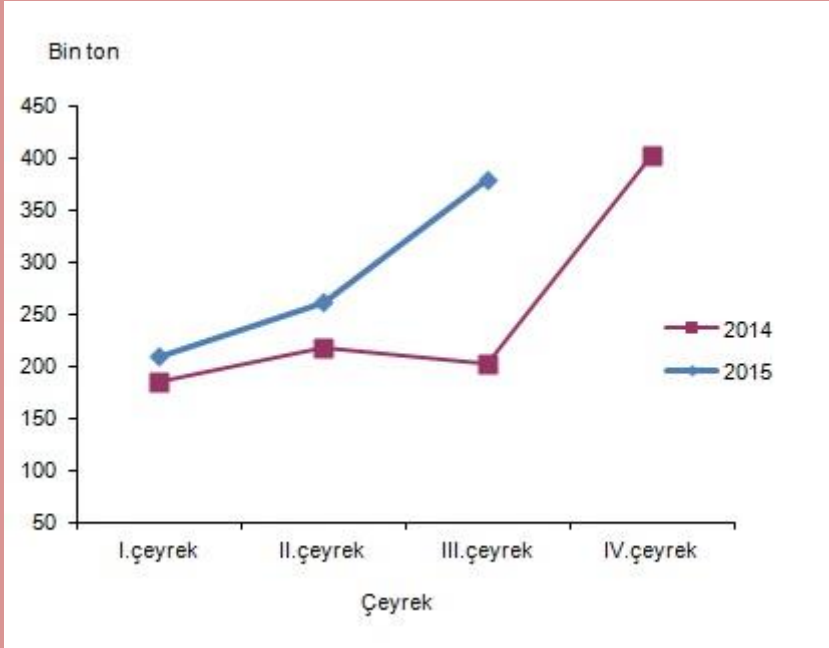
Kırmızı Et Üretim İstatistikleri, III. Çeyrek: Temmuz - Eylül, 2015

Toplam kırmızı et üretimi III.çeyrek döneminde 380 bin ton olarak tahmin edildi
 Toplam kırmızı et üretimi Kurban Bayramı'nın gerçekleştiği dönemde, önceki döneme göre %45,2, bir önceki yılın aynı dönemine göre %87,7 oranında arttı.

Sığır eti üretimi 342 bin ton olarak tahmin edildi
 Sığır eti üretimi Kurban Bayramı'nın gerçekleştiği dönemde, bir önceki döneme göre %49,1, bir önceki yılın aynı dönemine göre %95,1 oranında arttı.

Koyun eti üretimi 27 bin ton olarak tahmin edildi
 Koyun eti üretimi Kurban Bayramı'nın gerçekleştiği dönemde, bir önceki döneme göre %11,5, bir önceki yılın aynı dönemine göre %27,1 oranında arttı.

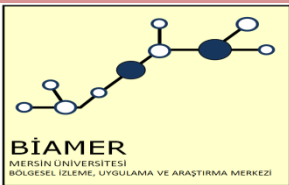
Kırmızı et üretim miktarı, 2014 – 2015



Bu konu ile ilgili bir sonraki haber bülteninin yayımlanma tarihi 17 Şubat 2016'dır

İLİMİZ ADINA TEPAV İSTATİSTİK ÇALIŞMALARI

19



2015 Aralık
DIŞ TİCARET
İSTATİSTİKLERİ

29 Ocak 2016 

İhracat, ekonominin dış piyasalardaki rekabet gücünün bir göstergesidir. Yüksek ihracat, daha yüksek büyüme hızı ve daha fazla istihdam anlamına gelmektedir. İthalat eğilimleri ise iç talebin canlılığına işaret etmektedir. Bununla birlikte artan ithalat, diğer ülkelerde üretilen mallara talep oluşturduğundan büyümeyi kısa dönemde olumsuz etkiler. Kısaca özetlemek gerekirse günümüzde parçalanmış üretim süreci ile birlikte ithalat olmadan üretim ve ihracat yapmak mümkün değildir. Bu açıdan ülke ekonomisi için dış ticaret verilerinin incelenmesi de önemli olmaktadır.

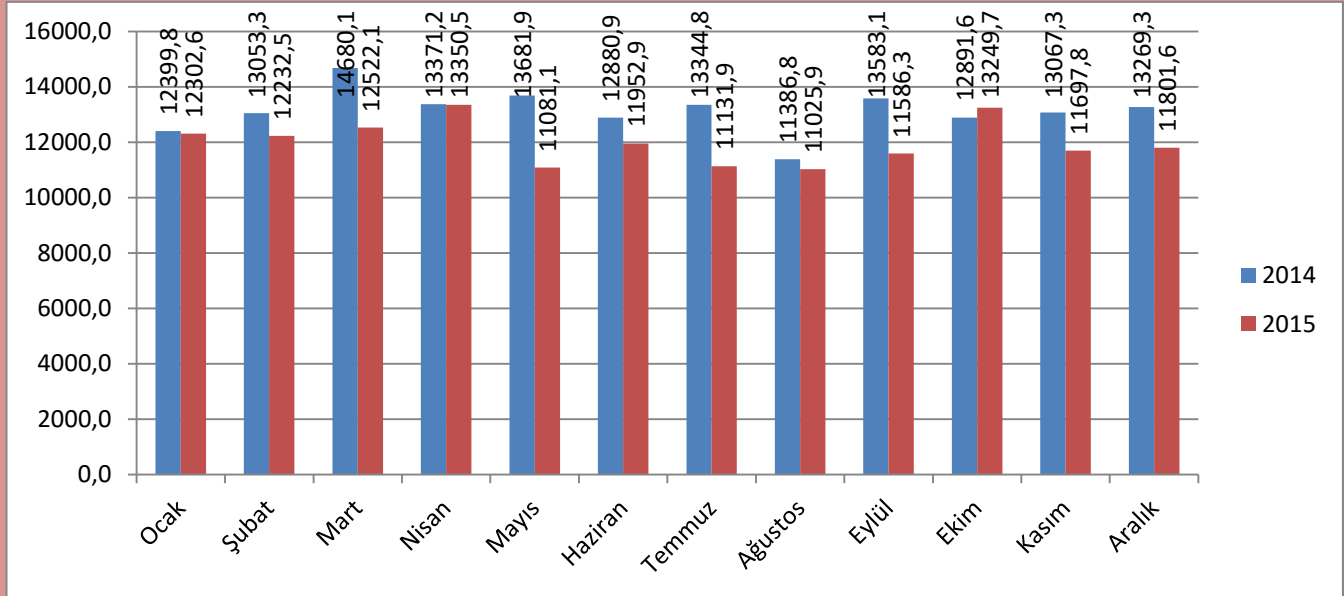
Türkiye İstatistik Kurumu ile Gümrük ve Ticaret Bakanlığı işbirliğiyle toplanan geçici dış ticaret verilerine göre; 2015 yılı Aralık ayında dış ticaret açığı %27,4 azalarak 8 milyar 519 milyon dolardan 6 milyar 183 milyon dolara düşmüştür. İhracatın ithalatı karşılama oranı 2014 yılı Aralık ayında %60,9 iken, 2015 yılı Aralık ayında %65,6'ya yükselmiştir.

2014 yılında 157,6 milyar dolar olan toplam ihracat 2015 yılında %8,7 oranında azalarak 143,9 milyar dolara düşmüştür. 2014 yılında 242,2 milyar dolar olan toplam ithalat da 2015 yılında %14,4 oranında azalarak 207,3 milyar olarak kaydedilmiştir. 2014 yılında 84,6 milyar dolar olan dış ticaret açığı 2015 yılında %25 oranında azalarak 63,3

milyar dolara düşmüştür. İhracatın ithalatı karşılama oranı 2014 yılında % 65,1 iken bu oran 2015 yılında %69,5'e yükselmiştir.

2015 yılı Aralık ayı ihracat hacmi 2014 yılının aynı ayına göre %11,1 oranında azalarak 11 milyar 802 milyon dolara düşmüştür (Şekil 1).

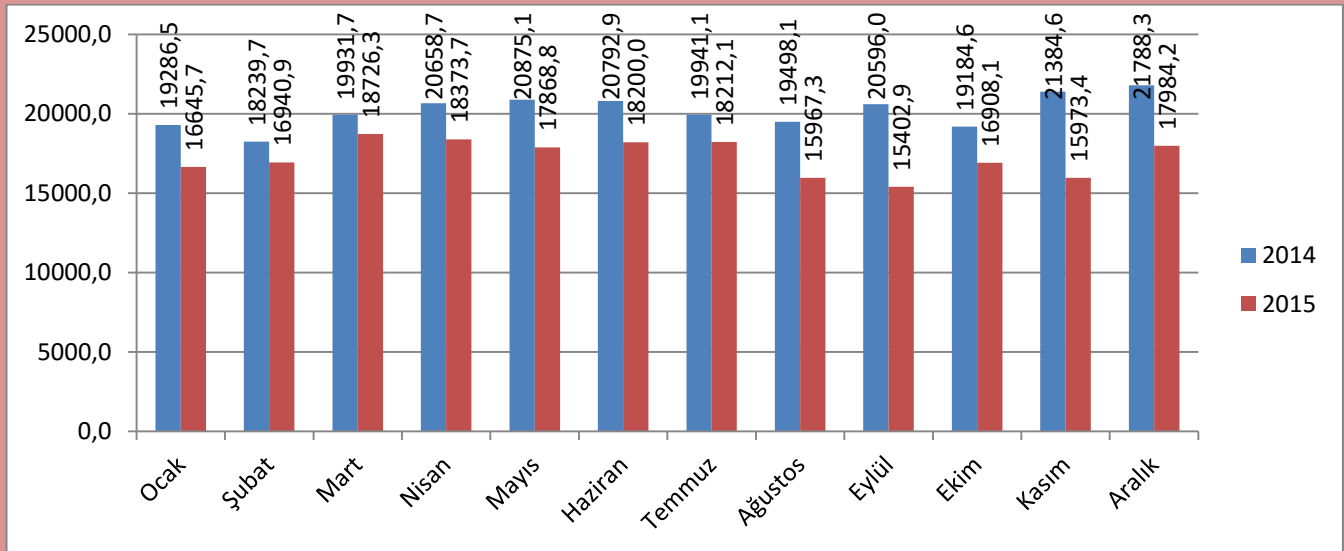
Şekil 1: Aylara Göre İhracat, Milyon \$ (2014- 2015 Ocak-Aralık)



Kaynak: TÜİK

2015 yılı Aralık ayı ithalat hacmi de %17,5 oranında azalarak 17 milyar 984 milyon dolar olarak gerçekleşmiştir (Şekil 2).

Şekil 2: Aylara Göre İthalat, Milyon \$ (2014- 2015 Ocak-Aralık)



Kaynak: TÜİK

2015 yılı Aralık ayında da en çok ihracat yapılan ülke Almanya olmuştur. Almanya'ya yapılan ihracat 2015 yılı Aralık ayında 1 milyar 150 milyon dolar olurken, bu ülkeyi sırasıyla İngiltere (764 milyon dolar), İtalya (638 milyon dolar) ve ABD (590 milyon dolar) takip etmiştir. İthalatta da ilk sıra yine Çin'in olmuştur. 2015 yılı Aralık ayında Çin'den yapılan ithalat 2 milyar 154 milyon dolar olmuştur. Bu ülkeyi sırasıyla Almanya (2 milyar 38 milyon dolar), Rusya (1 milyar 686 milyon dolar) ve ABD (961 milyon dolar) izlemiştir (Tablo 1).

		İhracat			İthalat
1	Almanya	1 150 177	1	Çin	2 154 421
2	İngiltere	764 376	2	Almanya	2 038 230
3	İtalya	637 548	3	Rusya Federasyonu	1 686 357
4	ABD	590 238	4	ABD	960 806
5	Fransa	548 649	5	İtalya	959 669
6	İrak	487 415	6	Güney Kore	556 504
7	İspanya	384 801	7	Fransa	551 858
8	İran	373 327	8	İspanya	476 749
9	Suudi Arabistan	346 388	9	İngiltere	471 229
10	Mısır	342 038	10	Hindistan	451 544
	Toplam	11 801 612		Toplam	17 984 211

Kaynak: TÜİK

Türkiye'nin 2015 yılı Aralık ayı sektörel ihracatında, 1,62 milyar dolarlık motorlu kara taşıtları ihracatı ilk sırada yer almıştır. Sektörü 1,1 milyar dolar ile kazanlar, makineler, mekanik cihazlar vd., 756 milyon dolar ile elektrikli makina ve cihazlar, ses kaydetme-verme vd. takip etmiştir. İthalatta ise 3 milyar dolar ile mineral yakıtlar ve mineral yağlar ilk sırayı alırken onu 2,5 milyar dolar ile kazanlar, makineler ve mekanik cihazlar, vd., 1,65 milyar dolar ile motorlu kara taşıtları, traktörler, bisikletler, motosikletler vd. takip etmiştir (Tablo 2).

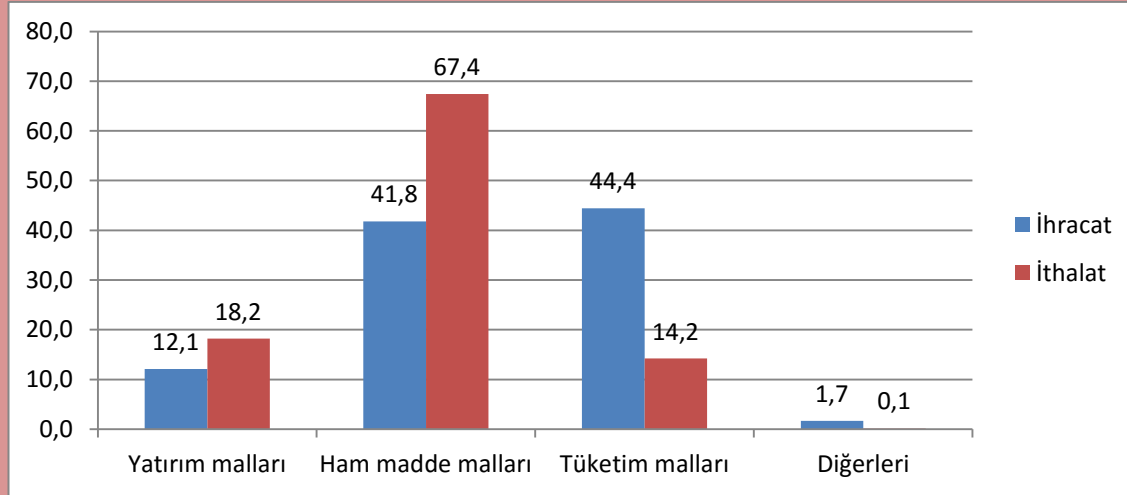
21

			İhracat			İthalat	
1	87	Motorlu kara taşıtları, traktörler, bisikletler, motosikletler vd	1 624 565	1	27	Mineral yakıtlar, mineral yağlar vd	3 006 748
2	84	Kazanlar, makinalar, mekanik cihazlar vd.	1 098 408	2	84	Kazanlar, makinalar, mekanik cihazlar vd.	2 502 568
3	85	Elektrikli makina ve cihazlar, ses kaydetme-verme, vd.	755 993	3	87	Motorlu kara taşıtları, traktörler, bisikletler, motosikletler vd.	1 645 051
4	61	Örme giyim eşyası ve aksesuarı	732 078	4	85	Elektrikli makina ve cihazlar, ses kaydetme-verme, vd.	1 644 528
5	8	Yenilen meyveler ve sert kabuklu meyveler	556 817	5	72	Demir ve çelik	1 124 548
6	72	Demir ve çelik	499 073	6	39	Plastikler ve mamulleri	1 035 792
7	62	Örülmemiş giyim eşyası ve aksesuarı	483 439	7	90	Optik, fotoğraf, sinema, ölçü, kontrol, ayar, tıbbi, cerrahi alet vd.	470 967
8	73	Demir veya çelikten eşya	439 677	8	30	Eczacılık ürünleri	440 235
9	39	Plastikler ve mamulleri	432 501	9	29	Organik kimyasal ürünler	377 018
10	27	Mineral yakıtlar, mineral yağlar vd.	354 589	10	71	Kıymetli veya yarı kıymetli taşlar vd.	376 636
		Toplam	11 801 612			Toplam	17 984 211

Kaynak: TÜİK

2015 yılı Aralık ayında ISIC Rev.3'e göre imalat sanayi ürünlerinin toplam ihracattaki payı %91,7 olarak gerçekleşmiştir. Yüksek teknoloji ürünlerinin imalat sanayi ürünleri ihracatı içindeki payı %4,4, orta yüksek teknolojlili ürünlerin payı ise %35,9 olmuştur. Aynı dönemde imalat sanayi ürünlerinin toplam ithalattaki payı %81,4'tür. Yüksek teknoloji ürünlerinin 2015 yılı Aralık ayında imalat sanayi ürünleri ithalatı içindeki payı %16,5, orta yüksek teknolojlili ürünlerin payı ise %45,5 olmuştur.

Şekil 3: Geniş Ekonomik Grupların Sınıflamasına Göre Dış Ticaretin Dağılımı (%)



Kaynak: TÜİK

Geniş Ekonomik Grupların Sınıflamasına göre ihracat ve ithalatın alt bileşenlerinin 2015 yılı Aralık ayı verilerinin yer aldığı Şekil 3'te, Türkiye ekonomisi ihracatının yüzde 44,4'ünün tüketim malları, yüzde 41,8'inin ara-malları ve hammaddeler, yüzde 12,1'inin yatırım mallarından oluştuğu görülmektedir. Aynı döneme ait ithalatın yüzde 67,4'ü ara-malları ve hammaddeler, yüzde 18,2'si yatırım malları ve 14,2'si de tüketim mallarından oluşmuştur.

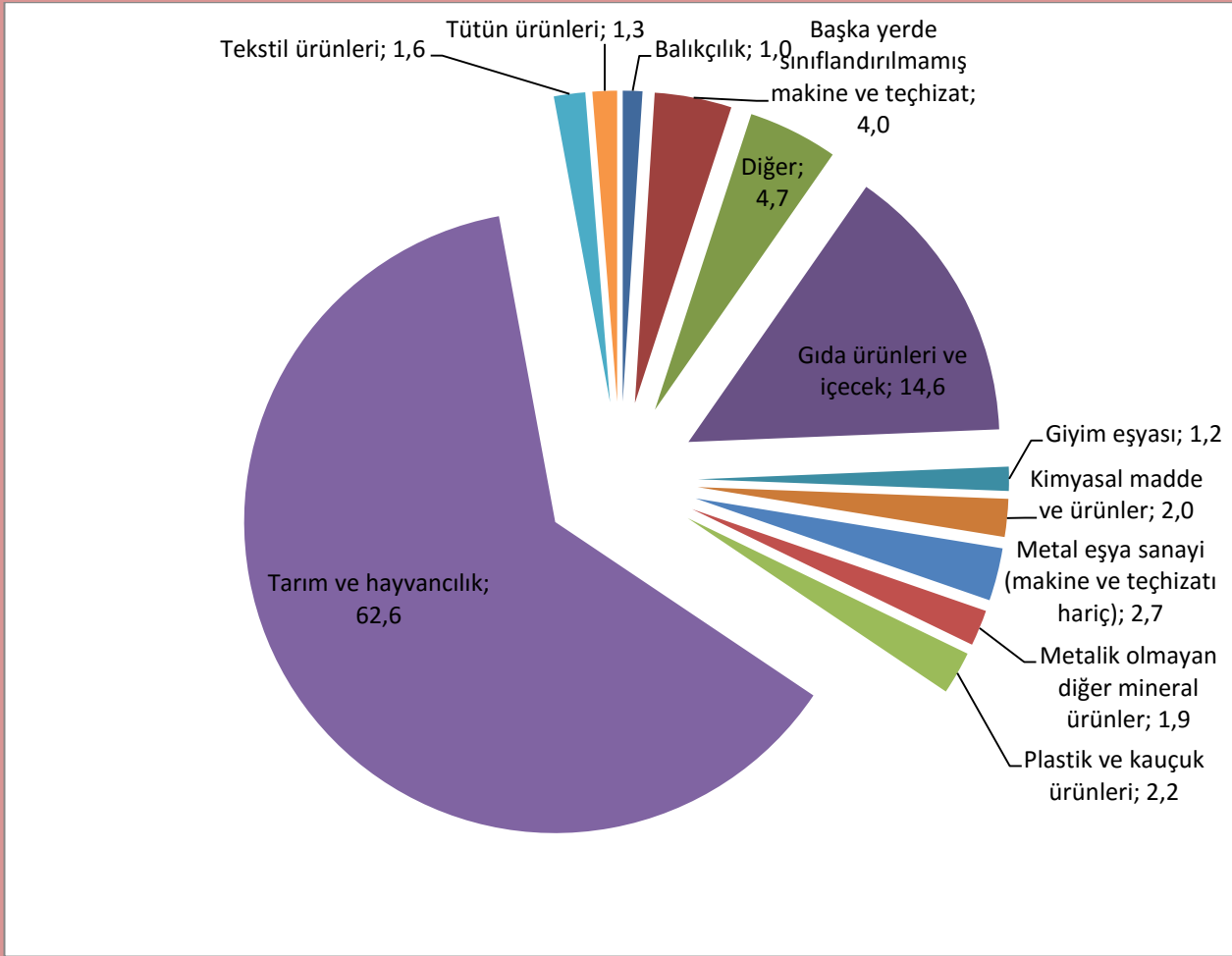
Tablo 3: Mersin, Adana ve Adana-Mersin (TR62) Bölgesi Dış Ticareti

	İhracat			İthalat		
	Adana	Mersin	TR-62	Adana	Mersin	TR-62
Kas.15	157,85	155,09	312,94	160,95	100,01	260,95
Ara.15	157,99	151,46	309,44	195,90	104,72	300,62
Değişim %	0,09	-2,34	-1,12	21,72	4,71	15,20

Kaynak: TÜİK

Adana ve Mersin'den oluşan TR62 bölgesinin 2015 yılı Aralık ayı ihracatı yüzde 1,12 oranında azalırken ithalatı yüzde 15,2 oranında artmıştır. Mersin ilinin ihracatı 2015 Aralık ayında bir önceki aya göre yüzde 2,34 oranında azalarak 151,46 milyon dolar olarak gerçekleşmiştir. Mersin ili ithalatı ise yüzde 4,7 oranında artarak 104,7 milyon dolara çıkmıştır. Adana İli için aynı dönemde ihracat yüzde 0,1 oranında, ithalat ise yüzde 21,7 oranında artmıştır (Tablo 3).

Şekil 4: 2015 Aralık Ayında Mersin İhracatının Sektörel Dağılımı (% Pay, ISIC Rev. 3)



Kaynak: TÜİK

Mersin'in 2015 yılı Aralık ayı ihracatının sektörel bazda dağılımına bakıldığında; tarım ve hayvancılık sektörü (1) % 63'lük oranla en büyük paya sahip olmuştur. Tarım sektörünü % 15 payla gıda ürünleri ve içecek sektörü (15), % 4 ile başka yerde sınıflandırılmamış makine ve teçhizat sektörü (29) takip etmiştir (Şekil 4).

2016 OCAK ENFLASYON RAKAMLARI

TÜİK tarafından aylık yayımlanan TÜFE, kentlerde yaşayan hanelerin tükettiği mal ve hizmet fiyatlarının zaman içindeki ortalama değişimi hakkında bilgi sağlar. Ocak ayında Türkiye (TR) Geneli TÜFE endeksi (Tablo 1) bir önceki aya (Aralık 2015) göre yüzde 1,82 artarak 274,44 değerine yükselmiştir. Endeks bir önceki yılın aynı ayına göre yüzde 9,58 oranında artış göstermiştir. Yıllık bazda TR62 Adana Mersin Bölgesi yüzde 10,67 ile 26 bölge içinde en yüksek artışı göstermiştir. Ana harcama grupları itibariyle 2016 Ocak ayında en yüksek artış yüzde 9,60 ile alkollü içecekler ve tütün grubunda gerçekleşmiştir. Bunu yüzde 4,28 ile gıda ve alkolsüz içecekler grubu, 2,71 ile çeşitli mal ve hizmetler grubu, 2,42 ile sağlık, ve 2,09 ile eğlence ve kültür grubu takip etmektedir. Öte yandan aylık düşüş gösteren tek grup yüzde -6,71 ile giyim ve ayakkabı olmuştur.

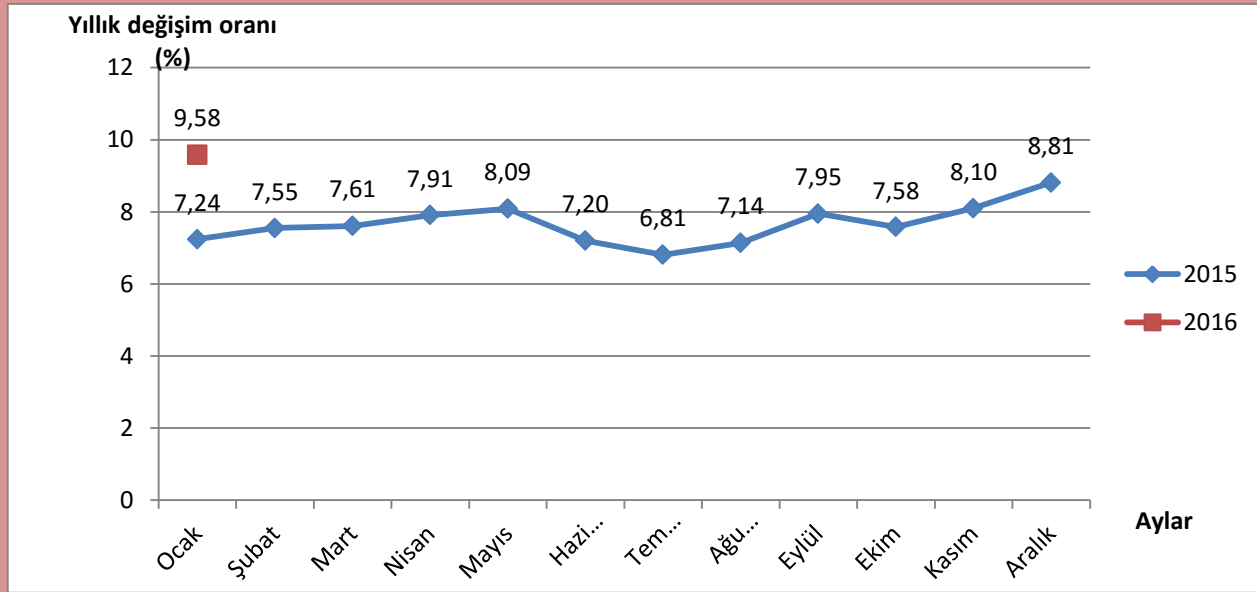
Tablo 1: Ana Harcama Gruplarının TÜFE Bazlı Enflasyona Etkisi %

Harcama Grubu	Ocak 2015		Aralık 2015		Ocak 2016		Bir önceki aya göre % değişim		Bir önceki yılın aynı ayına göre % değişim	
	TR Türkiye	TR62 Adana Mersin	TR Türkiye	TR62 Adana Mersin	TR Türkiye	TR62 Adana Mersin	TR Türkiye	TR62 Adana Mersin	TR Türkiye	TR62 Adana Mersin
Genel	250,45	253,63	269,54	274,76	274,44	280,7	1,82	2,16	9,58	10,67
Gıda Ve Alkolsüz İçe.	282,23	279,46	302,27	310,18	315,22	323,63	4,28	4,34	11,69	15,81
Alkollü İçe. Ve Tütün	430,69	435,07	436,87	441,64	478,81	484,07	9,6	9,61	11,17	11,26
Giyim Ve Ayakkabı	162,8	169,08	190,75	199,59	177,96	188,95	-6,71	-5,33	9,31	11,75
Konut, Su, Elektrik, Gaz Ve Diğ. Yakıtlar	291,19	315,75	307,28	334,25	312,53	340,02	1,71	1,73	7,33	7,69
Mobilya, Ev Alet. ve Ev Bakım Hizmetleri	198,56	193,87	215,96	211,82	219,9	215,98	1,82	1,96	10,75	11,4
Sağlık	150,76	151,48	159,18	161,24	163,03	164,81	2,42	2,21	8,14	8,8
Ulaştırma	229,77	236,51	245,87	252,62	246,71	256,06	0,34	1,36	7,37	8,27
Haberleşme	125,55	126,08	128,81	129,1	128,87	129,16	0,05	0,05	2,64	2,44
Eğlence Ve Kültür	177,07	173,22	194,34	184,22	198,4	188,59	2,09	2,37	12,05	8,87
Eğitim	252,16	255,11	268,22	270,2	268,44	269,88	0,08	-0,12	6,46	5,79
Lokanta Ve Oteller	355,13	365,27	398,51	398,58	402,81	404,16	1,08	1,4	13,43	10,65
Çeşitli Mal Ve Hizmetler	290,28	279,12	314,29	300,2	322,82	306,6	2,71	2,13	11,21	9,85

Kaynak: TÜİK, Enflasyon ve Fiyat İstatistikleri Veri Tabanı

Adana, Mersin (TR62) bölgesinde, 2016 Ocak ayında, bir önceki aya göre en yüksek artışı Türkiye geneline paralel olarak yüzde 9,61 ile alkollü içecekler ve tütün grubu gösterirken, bunu yüzde 2,37 artışla eğlence ve kültür, 2,21 ile sağlık, 2,13 ile çeşitli mal ve hizmetler takip etmiştir. Diğer yandan Ocak ayı enflasyon verilerinde TR62 Adana Mersin bölgesinde en fazla düşüş yüzde -5,33 ile giyim ve ayakkabı grubunda yaşanırken bunu yüzde -0,12 ile eğitim takip etmiştir.

Grafik 1: Tüketici Fiyat Endeksi (2003=100), Ocak 2016



Kaynak: TÜİK Fiyat İstatistikleri Veri Tabanı.

Tablo 1'deki veriler ana harcama grupları ve genel endeksler ile bu endekslerin büyüme hızları (enflasyon) konusunda bilgi vermektedir. Ancak ana harcama gruplarının ortalama enflasyon oranına etkisi bu gruplardaki fiyat artışlarıyla birlikte bu grupların tüketici sepetindeki ağırlıklarına bağlı olacaktır.

Ana harcama grup endekslerindeki yüzde artışlar bu harcama gruplarının tüketici sepeti içindeki payları ile çarpılarak ortalama (TÜFE temelli) enflasyona etkileri Grafik 2'de verilmiştir.

Türkiye geneli Ocak 2016 yıllık fiyat artışına gıda ve alkolsüz içecekler grubu 2,83 yüzde puan ile en büyük katkısı vermiştir. Konut, su, elektrik, gaz ve diğer yakıtlar 1,16 yüzde puan; ulaştırma 1,13 yüzde puan; Lokanta ve oteller 0,94 yüzde puan ve mobilya, ev aletleri ve ev bakım hizmetleri 0,84 yüzde puanlık etkide bulunmuştur. TÜFE sepeti fiyatlarındaki yıllık artışların gıda, enerji, ulaştırma ve lokanta ve oteller gruplarından beslendiği görülmektedir.

Benzer biçimde TR62 Adana, Mersin bölgesinde yıllık enflasyona en büyük etki 3,83 yüzde puan ile gıda ve alkolsüz içecekler grubundan gelmiştir. Bunu 1,27 yüzde puan ile ulaştırma, 1,21 yüzde puan ile konut, su, elektrik, gaz ve diğer yakıtlar grubu ve 0,89 yüzde puan ile mobilya, ev aletleri ve ev bakım hizmetleri takip etmiştir. Adana Mersin Bölgesi için yıllık enflasyonun temelde ülke geneline benzer biçimde gıda, enerji harcama grubundaki fiyat artışlarından kaynaklandığı görülmektedir.

TÜFE endeksleri daha çok öncü olmayan (gecikmeli) bir değişken olduğundan geleceğe ilişkin tahmin konusunda önemli bilgiler sağlamasa da, işlenmemiş gıda ve enerji hariç endeksindeki yüzde artış bir anlamda çekirdek enflasyon olarak değerlendirilebilir ve enflasyonun eğilimi konusunda ipuçları verebilir. TÜİK tarafından hesaplanan özel kapsamlı TÜFE göstergelerinden işlenmemiş gıda ve enerji hariç TÜFE endeksi bir önceki aya göre yüzde 1,07 oranında artmıştır. Bu endeks son 12 ayda ortalama olarak yüzde 8,13 oranında artarak 260,68 değerini almış ve bir önceki yılın aynı ayına göre yüzde 9,56 oranında artış göstermiştir. Genel endeks yıllık bazda yüzde 9,58 oranında

artarken işlenmemiş gıda ve enerji hariç (özel kapsamlı) endeksin yüzde 8,13 oranında artması, enflasyonun düşüş eğiliminde direnç yaşadığının işareti olarak değerlendirilmelidir.

YURT İÇİ ÜRETİCİ FİYATLARI ENDEKSİ (Yİ-ÜFE)

Yurt İçi Üretici Fiyatları Endeksi (Yİ-ÜFE) Türkiye ekonomisinde üretimi yapılan ve yurt içinde satışa konu olan ürünlerin fiyatlarındaki değişimi ölçen bir fiyat endeksidir. Başka bir deyişle üreticilerin ve toptancıların üretimin değişik aşamalarında kullandıkları mallara ödedikleri fiyatların değişimini ölçer. ÜFE'deki bir sıçrama perakende satışlara ve tüketicilere eninde sonunda yansıyacaktır. ÜFE aslında birden çok endeksten oluşan bir endeksler kümesidir. Ara malları, dayanıksız tüketim malları, dayanıklı tüketim malları, enerji ve sermaye malları fiyat endeksleri biçiminde alt kırılmalar biçiminde hesaplanmaktadır.

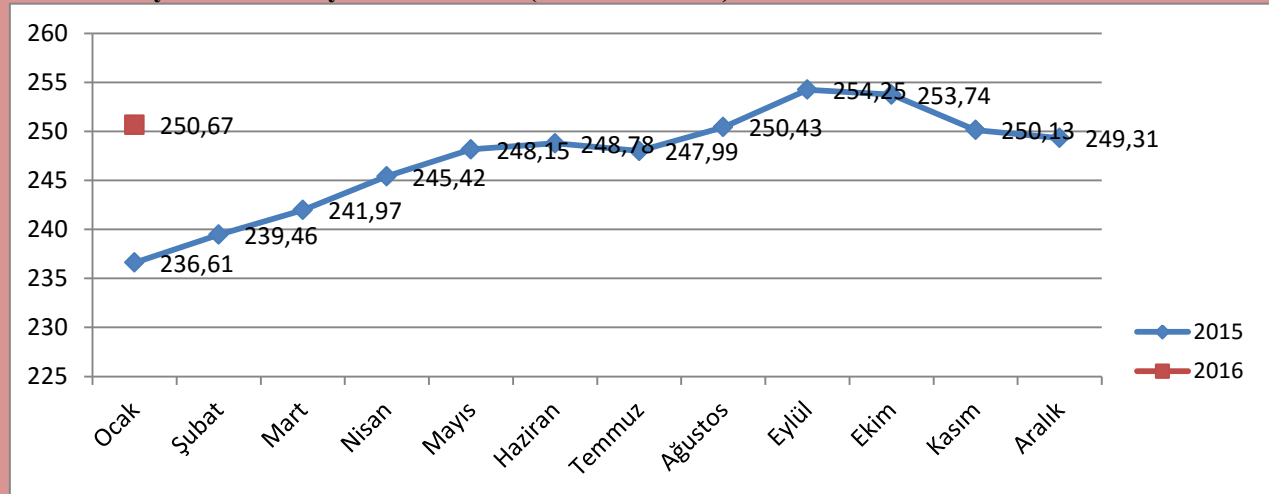
2016 Ocak ayı Yİ-ÜFE bir önceki aya (2015 Aralık) göre yüzde 0,55 oranında artış göstermiştir. Alt endekslere baktığımızda madencilik haricinde tüm sektörler 2016 Ocak ayında artış göstermiştir. Ana sektörler itibariyle en yüksek aylık artış yüzde 2,2 ile su temini, kanalizasyon ve atık yönetimi sektöründe gerçekleşmiştir. Bunu yüzde 0,96 ile elektrik gaz ve buhar sektörü, yüzde 0,56 ile imalat sanayi sektörü takip etmiştir. Tek azalış yüzde -1,2 ile madencilik sektöründe yaşanmıştır. Yıllık bazda ÜFE imalat sanayinde yüzde 5,94 oranında artış gösterirken, en hızlı fiyat artışları yüzde 10,14 ile su temini, kanalizasyon ve atık yönetimi sektöründe gerçekleşmiştir.

Tablo 2: Ana Sektörler İtibariyle Yİ-ÜFE Endeks Artış Oranları Ocak 2016 %

	Aylık Artış	Yıllık Artış
B Madencilik	-1,2	-0,63
C İmalat Sanayi	0,56	6,77
D Elektrik Gaz ve Buhar	0,96	0,2
E Su temini kanalizasyon	2,2	10,14
Genel ÜFE	0,55	5,94

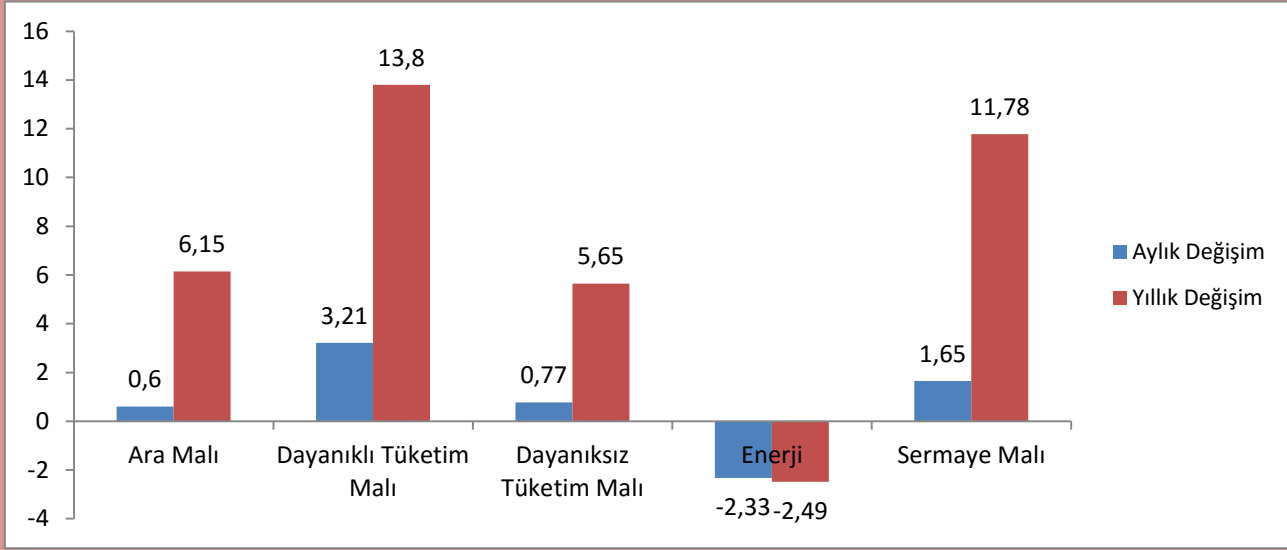
Yİ-ÜFE endeksi, bir önceki yılın aynı ayına göre (yıllık bazda) 2016 Ocak ayı itibariyle yüzde 5,94 oranında artış gösterirken (Grafik 3), 2016 Ocak ayında bir önceki aya (Aralık 2015) göre ÜFE endeksi yüzde 0,55 oranında artarak endeks 250,67 değerini almıştır.

Grafik 3: Aylık Üretici Fiyatları Endeksi (ÜFE 2003=100)



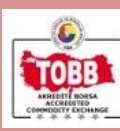
Kaynak: TÜİK Fiyat İstatistikleri Veri Tabanı.

Grafik 4: Ana Sanayi Gruplarına Göre ÜFE (2003=100) Endeksindeki Aylık ve Yıllık Değişim (2016 Ocak)



Kaynak: TÜİK Fiyat İstatistikleri Veri Tabanı.

2016 Ocak ayında Üretici Fiyatları Endeksini oluşturan ana sanayi gruplarından enerji sektörü hariç tüm gruplarda artış gözlenmektedir (Grafik 4). Tek düşüş yüzde -2,33 ile enerji sektöründe gerçekleşirken, en fazla artış yüzde 3,21 ile dayanıklı tüketim malı grubunda olmuş bunu yüzde 1,65 ile sermaye malı grubu takip etmiştir. Ocak ayında yıllık bazda, yine enerji sektörü dışında tüm ana sanayi gruplarının fiyatları artış göstermiştir. Yıllık olarak en yüksek enflasyon artışı yüzde 13,8 ile dayanıklı tüketim mallarında yaşanmıştır. En yüksek düşüş ise yüzde -2,49 ile enerji ana sanayi grubunda gerçekleşmiştir.



01/01/2016 TARİHİNDEN SONRA BİLİNMESİ GEREKENLER

01.01.2016 tarihinden itibaren ticari hayatımıza girecek bir takım yeniliklerin neler olduğunu bilmeniz gereken başlıklar aşağıdaki aşağıda sıralanmıştır.

1) Vergi Daireleri Tebligatları Elektronik Ortamda Yapacak

a) Kurumlar vergisi mükellefleri

b) Ticari, zirai ve mesleki kazanç yönünden gelir vergisi mükellefiyeti bulunanlar (Kazançları basit usulde tespit edilenlerle gerçek usulde vergiye tabi olmayan çiftçiler hariç)

c) İsteğe bağlı olarak kendilerine elektronik tebligat yapılmasını talep edenler

Kendisine elektronik ortamda tebliğ yapılabilecek olanlar, 456 seri nolu VUK Genel Tebliği ile belirlenen sürelerde bildirimde bulunarak elektronik tebligat adresi almak ve elektronik tebligat sistemini kullanmak zorundadır.

2) 01.01.2016 Tarihinden İtibaren Yeni Nesil Ödeme Kaydedici Cihazların Kullanılması Gerekliyor

Mükellefler ellerindeki önceki mevzuat hükümlerine tâbi ödeme kaydedici cihazlarını, en geç 01/01/2016 tarihini kadar Yeni Nesil Ödeme Kaydedici Cihazlarla değiştirmeleri gerekmektedir. .

Eski Tip (Yazar Kasaların) Ödeme Kaydedici Cihazların Mali hafızası 31 Aralık 2015 tarihinden önce dolan Mükellefler, Mali hafızalarını değiştiremeyecekler eski tip Ödeme Kaydedici cihazlarını hurdaya ayıracaklar ve hemen eskisi yerine yeni nesil cihaz kullanmak zorundadırlar.

3) GSS (Genel Sağlık Sigortası) Borcu Olan Herkes 01.01.2016 (31.12.2015 dahil) Tarihine Kadar Sağlık Hizmetlerinden Yararlanabilecek

Bakanlar Kurulu'nun aldığı kararla genel sağlık sigortasından yararlanma konusunda 31.12.2015 tarihine kadar prim borcu şartına bakılmayacak. Prim borcu olanlar sağlık hizmetlerinden yararlanmaya devam edecek. 01.01.2016 tarihinden itibaren GSS borcu olanlar sağlık hizmetlerinden yararlanamayacak.

4) 01.01.2016 Tarihinden İtibaren E-Fatura ve E-Defter Kullanacak Olan Mükellefler

421 sıra numaralı Vergi Usul Kanunu Genel Tebliği ile zorunluluk getirilen mükelleflere ilave olarak aşağıda sayılan mükelleflere elektronik defter tutma ve e-fatura uygulamasına geçme zorunluluğu getirilmiştir.

a) 2014 veya müteakip hesap dönemleri brüt satış hasılatı 10 Milyon TL ve üzeri olan mükellefler.

b) 6/6/2002 tarihli ve 4760 sayılı Özel Tüketim Vergisi Kanununa ekli I sayılı listedeki malların imali, ithali, teslimi vb. faaliyetleri nedeniyle Enerji Piyasası Düzenleme Kurumu (EPDK)'ndan lisans alan mükellefler. Bayilik lisansı olanlar, münhasıran bu lisansa sahip olmaları nedeniyle bu bent kapsamında değerlendirilmeyecektir.

c) Özel Tüketim Vergisi Kanununa ekli III sayılı listedeki malları imal, inşa ve ithal eden mükellefler.

(a) bendindeki şartı, 2014 hesap döneminde sağlayan mükellefler 1/1/2016 tarihinden itibaren, 2015 veya müteakip hesap dönemlerinde sağlayan mükellefler ise ilgili hesap dönemine ilişkin gelir/kurumlar vergisi beyannamesinin verileceği tarihi takip eden hesap döneminin başından itibaren, (b) ve (c) bentlerinde sayılanlardan bu Tebliğin yayım tarihinden önce lisans alan veya mükellefiyet tesis ettirenler 1/1/2016 tarihinden itibaren, bu Tebliğin yayım tarihinden sonra lisans alan veya mükellefiyet tesis ettirenler ise, lisans aldıkları ya da mükellefiyet tesis ettirdikleri tarihi izleyen hesap döneminin başından itibaren elektronik fatura ve elektronik defter uygulamasına geçmek zorundadır. Bununla birlikte, lisans ya da mükellefiyet tesis tarihi ile izleyen hesap dönemi arasındaki sürenin üç aydan kısa olması halinde isteyen mükellefler bir sonraki hesap döneminin başından itibaren elektronik defter tutabilecekler ve e-Fatura uygulamasına geçebileceklerdir.

5) 01.01.2016 Tarihine Kadar Mali Mühür İçin Başvurulması Gerekmetedir

01/01/2016 tarihinde E-Fatura ve E-Defter Uygulamasına dahil olmak için mali mühür sertifikası almak gerekmektedir. 01.01.2016 tarihine kadar aşağıdaki linkten başvuru yapılabilir.

<https://mportal.kamusm.gov.tr/bp/edf.go> adresinden sadece mali mühür başvurusu yapılmalıdır.

Bilgilerinize sunulur

BORSADA GELENEK BOZULMADI STAJYERLERİMİZDEN TAKDİR BELGESİ





TANITIM FİLMİ