



TARSUS TİCARET BORSASI

TEMMUZ 2014

- TARSUS TARİHİNİ "GÖZLÜKULE KAZILARINDA" ARIYOR
- BÖLGESEL HAYVANCILIK RAPORU
- TARIM SEKTÖRÜNÜN BANKACILIKTAN BEKLENTİLERİ



Bereket Dolu Bir
Yıl Geçirmeniz
Dileğiyle...



Dileğiyle...
Bir Geçirmeniz
Bereket Dolu Bir





TARSUS TİCARET BORSASI
e-DERGI

Tarsus Ticaret Borsası Adına
Deneme Süreli e- Dergi
2014 - TEMMUZ

Yönetim Adresi

Şahin Mahallesi 3294 Sokak
Adana - Mersin Karayolu
Üzeri No : 1 33450
Tarsus / Mersin

Tel: 324 624 40 74
Fax: 324 624 40 75
www.tarsustb.tobb.org.tr
email:tarsustb@tobb.org.tr



**GAZZE'DE YAŞANAN
İNSANLIK DIŞI ZULMÜ
KINIYORUZ**

**TARSUS TARİHİNİ
"GÖZLÜKULE KAZILARINDA"
ARIYOR**



**TARIM SEKTÖRÜNÜN
BANKACILIKTAN BEKLENTİLERİ**

**Borsa ve Tarsus TSO
İftarda Buluştu**



**BÖLGESEL HAYVANCILIK
RAPORU**



GAZZE'DE YAŞANAN İNSANLIK DIŞI ZULMÜ KINIYORUZ



Ramazan ayında da insanlık ayıbına devam eden İsrail, Gazze'de Filistin halkına artarak sürdürdüğü saldırıları masum sivillerin ve çocukların canlarının kaybı ve yaralı sayısının yükselmesinin acısını derinden hissediyor ve kaygı ile karşılıyoruz.

Kadın ve çocuklar başta olmak üzere hayatını kaybeden masum sivillerin öldürülmeleri, yaşanan bu zulüm ve acıyı kabul edilemez ve affedilemez bir insanlık suçu olarak görmekteyiz.

Filistin halkının acılarını sonuna kadar paylaştığımızı, Filistin halkının acılarının sarılması ve tarihin hiçbir zaman affetmeyeceği bu insanlık dışı zulmün bir an önce durdurulması için her kesmi, tüm kurum ve kuruluşları, toplumları Filistin halkına karşı ortak vicdani sorumluluklarını yerine getirmesini temennisi içinde bekliyoruz.

İsrail tarafından korkunç ve insanlık dışı bir saldırıya maruz kalan, mağdur Filistin halkına yapılan saldırıları yürekten kınıyor, hayatını kaybeden Gazzeli Müslüman kardeşlerimize başsağlığı, sabır ve metanet diliyoruz.



TARSUS TARİHİNİ “GÖZLÜKULE KAZILARINDA” ARIYOR

Gözlükule Höyüğü Kazı Başkanı ve Boğaziçi Üniversitesi Öğretim Üyesi Prof. Dr. Aslı Özyar, Tarsus TSO ve Tarsus Ticaret Borsası Başkanlarını ziyaret ederek, kazı çalışmaları hakkında meclis üyelerine bilgilendirmede bulundu.

Prof. Dr. Aslı Özyar kazı çalışmaları hakkında 2013 yılı çalışma sezonunda kazı yapılmayacağını ifade etti. Özyar, bu yıl çalışmalarını daha önceki yıllarda yapılan kazılarda ele geçen amorf durumdaki seramik, cam, kemik ve metal objelerin kazı veri tabanına işleneceğini, konservasyon ile restorasyon çalışmaları yapacaklarını söyledi.

Gözlükule Höyüğü, Neolitik Çağda toprak tepe üzerinde kurulmuş en eski medeniyeti yaşamasıyla Anadolu kültürüne ışık tutan önemli yerleşim merkezlerinden biridir. Höyük ilk çağda Tarsus limanı olarak kullanılmıştır. İlçemizin güneydoğusunda bulunan Gözlükule Höyüğü, bugün park olarak ağaçlandırılmış 300 metre uzunluğunda ve 22 metre yüksekliğindedir. Gözlükule Höyüğü'nde 1934-1938 ve 1947 yıllarında da kazı çalışmaları yapılmış ve çeşitli medeniyetlere ait farklı kalıntılar bulunmuştur.

Tarsus TSO Başkanı Hasan Ruhi Koçak çalışmalarından ötürü Prof. Dr. Aslı Özyar ve ekibine teşekkür ederek bir sonraki kazı çalışmalarında her türlü yardıma açık olduklarını ifade etti.



TARIM SEKTÖRÜNÜN BANKACILIKTAN BEKLENTİLERİ

Tarım, dünyada stratejik sektör olarak önemini korumaktadır. Günümüzde tarım, ülkeler için sınırlar ötesi bir nitelik kazanmaktadır. Tarımsal üretimde kendi kendine yeterliliğin yanı sıra, dünyanın geri kalanı için üretim ve pazarlama yaklaşımı da ön plana çıkmıştır.

Türkiye’de tarım sektörünün ele alınarak üretim, finansman, dağıtım sorunlarının düzenli bir yapıya kavuşturulması

ekonomiden durgunluktan çıkış için zorunlu hale gelmiştir. Geçmişte uygulanan desteklenme programları tarımsal alışkanlıkları azaltmış, çiftçilerin gelir dağılımında bozulmaya, tarımsal alanların üretim dışına kaymasına neden olmuştur. Bu arada tarımın alt sektörü olan hayvancılık sektörü tümü ile ihmal edilmiştir. Bugün için küçük çiftçi işletmelerinin ya da çiftçi ve hayvan yetiştiricilerinin ekonomik durumları bozulmuş özellikle köylüler yaşama tutunma konusunda güven duyguları azalmıştır.



Organik tarım, iyi tarım, sözleşmeli tarım ve tarladan sofraya gıda güvenliği her geçen gün önemi artacak ve bu faaliyetlere yönelik finansman ihtiyacının da aynı paralelde artacağı öngörülmektedir.

Tarıma 2012 yılında verilen 32.6 milyar liralık kredinin 1.1 milyar lirası sorunlu olmasına rağmen Bankalara göre bu oran normal olup, Çiftçileri genel olarak borcuna sadık müşteri kapsamında değerlendirmektedir.

Türkiye’de tarımın en önemli sorunlarının başında finansman gelmektedir. Son yıllarda tarım bankacılığının ön plana çıkmasıyla özel bankalar sırayla tarım bankacılığında tarım piyasasından pay almaya çalışmaktadır. Tarım sektörü gelişmiş ülkelerin kalkınmasında ve sanayileşmesine kaynak yaratan enstrümanlarını acilen yapılandırmalıdır. Sonuç olarak ;Üreticilerin yansımaları şu şekilde özetleyebiliriz.

Faiz oranlarının (Özellikle özel bankalar) yüksekliği (Özel bankalar % 16-37 oranında uyguladığı faiz oranlarını TCZB % 0-5 oranları seviyesine düzenlemeleri)

Teminat sağlamada yaşanan güçlüklerin giderilmesi



İstenilen miktarda krediye ulaşamama zorluklarının yeniden düzenlenmesi

Formalitelerin çokluğunun azatılması

Tarımsal kredi konusunda birkaç yıldır sürdürülen faiz oranının sübvansede edilmesi uygulaması genişletilmesi

Tarımsal kredide önemli maliyet unsuru olan faiz dışı etkenler yeniden değerlendirilmesi

Özel bankaların tarım sektörüne yönelik uygulamalarının artması

Kaynak: Mustafa Kemal Üniversitesi Fen Bilimleri Enstitüsü, Ege Üniversitesi, Ziraat Fakültesi, Tarım Ekonomisi Bölümü

Borsa ve Tarsus TSO İftarda Buluştu



Borsamız ve Tarsus TSO ile birlikte düzenlediğimiz iftar yemeğinde kent protokolü ve işadamlarını buluşturduk. Düzenlediğimiz iftar yemeğinin birlik ve beraberlik duygularını pekiştirmesini dileyen

Borsa Başkanımız Murat Kaya, "Ramazan ayı, birlik ve beraberliğe bizleri davet eden, dayanışmayı ve paylaşmayı sağlayan, dostluk, kardeşlik vecibelerini en güzel şekilde öne çıkaran bir aydır.

İlçemizin yöneticileri, bürokratları, iş dünyasının temsilcileri, siz değerli üyelerimiz ile birlikte, birlik ve beraberliğimizin en güzel göstergesi olan bu iftarı yapabilmemizin hazzı içerisindeyiz. Bizim konumuz Tarsus. Tarsus'un gelişimi ve tanıtımı için çalışmalarımıza iki kurum olarak aralıksız devam etmekteyiz. Göreve başladığımızdan beri 1 yıl geçti. Bu 1 yıl içerisinde, hizmet kalitesini artırarak, çözüm üreten, ilçemizin ve üreticimizin gelişmesine katkı sağlayacak projeler ürettik ve uyguladık. Tüm bunları hizmet kalitemizi artırarak yapabilmek için kalite belgemizi yeniledik ve Akredite Borsa olduk. Yaptığımız her işi sizlerin desteği, Paydaşlarımızın işbirliği ve Tarsus'lu tüccar ve sanayicimizin ilgisi ile gerçekleştirdik ve birlikte gerçekleştirmeye de devam edeceğiz." Dedi.

Okunan Ezan-ı Şerif'in ardından oruçlarını açan davetlilere Tarsus Müftüsü Hayri ERENAY iftar sonrası dua yaptırdı.



BÖLGESEL HAYVANCILIK RAPORU

Önümüzde ki yıllarda gıdanın öneminin gittikçe artacağı, toplumların özellikle protein açığı açısından projeler üretmek zorunda olduğu, bu durumun toplumun genel sağlığı ve refahı açısından çok önemli olduğu bir gerçektir. Hayvancılığı bu açıdan irdelersek yapılması gereken onlarca şey vardır. Süt tüketimini arttırmak, yem bitkisi üretimini arttırmak, salgın hastalıklarla mücadele vb..

Hayvancılık; insanın dengeli beslenmesi için gerekli olan et ve süt gibi temel ürünleri üretmesi, iş sahası yaratması, insan gıdası olarak tüketilemeyen bitkileri ve bitkisel artıkları değerlendirilmesi nedeniyle vazgeçilmez bir sektördür. Bu nedenle insan hayatında ve ülke ekonomisinde önemli bir yere ve değere sahiptir.

2013 yılına ilişkin "Hayvansal Üretim" istatistiklerine göre, büyükbaş hayvan sayısı 2012 yılına, göre yüzde 3,6 artarak 14 milyon 415 bine yükseldi.

Büyükbaş hayvan sayısı 2013'te bir önceki yıla göre yüzde 3,6, küçükbaş hayvan sayısı ise yüzde 7,6 arttı. 2013 Yılı sonu itibarıyla sığır sayısı 14 milyon 415 bin baş, koyun sayısı 29 milyon 284 bin baş, keçi sayısı ise 9 milyon 226 bin baş olarak gerçekleşti.

Toplam süt üretimi de 2013 yılında bir önceki yıla göre yüzde 4,7 artarak, 18 milyon ton oldu. Bunun yüzde 91,4'ünü inek sütü, yüzde 6'sını koyun sütü, yüzde 2,3'ünü keçi sütü ve yüzde 0,3'ünü ise manda sütü oluşturdu.

TÜRKİYE YILLAR İTİBARIYLA HAYVAN SAYISI

| Yıllar | Yetişkin Hayvan Sayısı | Genç - Yavru Hayvan Sayısı | Toplam Hayvan Sayısı | Değişim % |
|--------|------------------------|----------------------------|----------------------|-----------|
| 2004 | 7.616.913 | 2.452.433 | 10.069.346 | |
| 2009 | 8.068.884 | 2.655.074 | 10.723.958 | 6,55 |
| 2010 | 8.572.834 | 2.796.966 | 11.369.800 | 6,46 |
| 2011 | 9.233.740 | 3.152.597 | 12.386.337 | 10,17 |
| 2012 | 10.518.244 | 3.396.668 | 13.914.912 | 15,29 |
| 2013 | 10.848.757 | 3.567.500 | 14.415.257 | 5,00 |

Kaynak: TÜİK



Tarım sektörleri arasında hayvancılık, katma değer yaratma imkânı en fazla olanıdır. Hayvancılık et, süt ve diğer hayvansal ürünler sanayii dışında, doğrudan hayvancılığa dayalı ilaç, yem ve hayvancılık ekipman sanayi kolları ile yeni istihdam alanları da yaratarak ekonomiye büyük katkı sağlamaktadır

İnsanların sağlıklı ve dengeli beslenebilmeleri için aldıkları günlük gıdaları içerisinde hayvansal besinlerin olmasının büyük önemi ve yararı vardır. Hayvansal gıdalar içerisinde etten sonra süt en önemli hayvansal üründür.

YILLAR İTİBARIYLA SAĞILAN HAYVAN SAYISI- SÜT ÜRETİMİ

| Yıllar | Sağılan Hayvan Sayısı | Süt Üretimi (Ton) | Hayvan Başı Süt Verimi (Adet- Yıl / Kğ) | Süt artış oranı % |
|--------|-----------------------|-------------------|---|-------------------|
| 2004 | 3.875.721 | 9.609.325 | 2.479 | |
| 2009 | 4.133.148 | 11.583.313 | 2.803 | 19,74 |
| 2010 | 4.361.841 | 12.418.544 | 2.847 | 8,35 |
| 2011 | 4.761.142 | 13.802.428 | 2.899 | 13,84 |
| 2012 | 5.431.400 | 15.977.837 | 2.942 | 21,75 |
| 2013 | 5.607.272 | 16.655.009 | 2.970 | 6,77 |

Kaynak: TÜİK

| DÜNYA SÜT ÜRETİMİ (Milyon Ton) | | | |
|--------------------------------|-------|---------|------------------|
| Yıllar | Dünya | Türkiye | Üretim Oranı (%) |
| 2000 | 580 | 9,7 | 1,70 |
| 2005 | 655 | 11,1 | 1,72 |
| 2007 | 685 | 12,3 | 1,83 |
| 2008 | 700 | 12,2 | 1,77 |
| 2009 | 716 | 12,5 | 1,78 |
| 2010 | 732 | 13,6 | 1,89 |
| 2011 | 753 | 15,05 | 2,04 |
| 2012 | 770 | 17,4 | 2,31 |
| 2013 | 784 | 18,2 | 2,38 |

Kaynak: TÜİK



HAYVAN ve HAYVANSAL ÜRÜNLERİ YETİŞTİREN İŞLETMELERİN SORUNLARI ARAŞTIRILDIĞINDA BÖLGEMİZDE KARŞILAŞILAN SORUNLARI VE ÇÖZÜM ÖNERİLERİNİ ŞU ŞEKİLDE SIRALAMAMIZ MÜMKÜN

1- Süt ve Et girdi maliyetlerinin azaltılması konusunda

a-Hayvancılık sektörünün gider kalemlerinin en büyüğü olan yem girdi maliyetlerinin azaltılması amacıyla MERA alanlarının ve Devlet Hazine alanlarının (Sulanabilir olanlar)

Süt Üreticileri Birliklerine , Tarımsal Kalkınma Kooperatiflerine, Üyelerinin Kaba Yem ihtiyacını karşılamak amacıyla kar amacı gözetilmeden kiralanması

b-Hayvan yemine destek verilmesi.

2- Aşılama ve Buzağı desteğindeki uygulama aşamalarında yaşanan sorunların giderilmesi,

Türkvet veri sistemiyle, Damızlık Birliği Veri sistemi birbiriyle entegre çalışır olmalıdır.

| Yıllar | Tohumlanan Anaç Sayısı | Anaç Desteğinden Faydalanma Sayısı | Buzağı desteğinden Faydalanma Sayısı | Sisteme Giren (Küpelenen) Hayvan Sayısı |
|--------|------------------------|------------------------------------|--------------------------------------|---|
| 2012 | 11.003 | 5.197 | 2.424 | |
| 2013 | 10.229 | 4.780 | 2.302 | 8.969 |

Yukarıda görülen tabloda da anlaşıldığı üzere Tohumlanan Hayvan Sayısı, Anaç desteğinde faydalanan hayvan sayısı, Buzağı desteğinden faydalanan buzağı sayılarında uyumsuzluk var, ama Tohumlanan anaç sayısı ile küpelenen hayvan sayısı Aşı tutmama ihtimalide göz önünde bulundurulursa doğru olabilir.

3-Süt destekleme prim miktarı konusu;

2007 yılından bu yıla kadar Soğutulmuş Süt destekleme miktarı 6-7 Krş ve **Normal Sütteki** destekleme miktarı 4 Krş. olarak verilmektedir. Günümüz koşullarına göre ve tüketiciye ulaştırılan süt fiyatlarına göre süt destekleme miktarı çok düşük kalmıştır.

4- Serbest piyasa süt alım fiyatları konusu;

04.06.2014 tarihinde üretici ve sanayici temsilcilerinin katılımlarıyla Ulusal Süt Konseyinde gerçekleştirilen toplantıda, 01 Temmuz 2014 - 31 Aralık 2014 tarihleri arasında Çiğ İnek Sütü referans taban fiyatı 1,150 TL/L olarak belirlenmiştir.



Bölgemizdeki süt alıcıları ise azami 1,00 TL' den alım yapmaktadırlar. Not: Ulusal süt Konseyi nin açıklanan fiyattaki süt kalitesinin bileşimi aşağıdaki oranlarda olmalıdır.

| | %Protein m/v en az | Asitlik %süt asiti(m/v) | %Yağ m/v en az | %Yağsız kuru madde m/v en az | Yoğunluk (m/v) |
|------|-----------------------|----------------------------|-------------------|---------------------------------|-------------------|
| İnek | 2,8 | 0,135-0,2 | 3,5 | 8,5 | 1,028 |

5- Canlı Hayvan Pazar Yeri Park konusu:

Bölgemizde canlı hayvan Pazar park yeri olmayışı satışa gelen hayvanlarını piyasa ya arzı esnasında talebin yetiştiricinin daveti üzerine gelen alıcıya arz şeklindedir. Bu itibarla satışlar gerçek değerini bulamamaktadır.

Diğer taraftan Et işleyen esnaflarımız İlçemizde canlı hayvan Pazar yeri olmadığından Hayvan alım tedariklerini diğer bölgelerde kurulan hayvan Pazar park yerlerine giderek ihtiyaçlarını zaman kaybı ek masraf ve uzak mesafe taşıma riski alarak tedarikini yapmak zorunda kalıyor.

Bölgemiz Hayvan sayısı varlığına bakıldığında Canlı hayvan Pazar yeri olmaz ise olmazımız olmuştur. **TARSUS İLÇESİ HAYVAN VARLIĞI SAYISI**

| YILLAR | HAYVAN SAYISI | ARTIŞ ORANI (%) |
|--------|---------------|-----------------|
| 2004 | 32.100 | |
| 2005 | 32.000 | -0,51% |
| 2006 | 31.150 | -2,66% |
| 2007 | 31.650 | 1,60% |
| 2008 | 35.100 | 10,90% |
| 2009 | 30.000 | -14,53% |
| 2010 | 35.776 | 19,25% |
| 2011 | 34.029 | -4,88% |
| 2012 | 38.500 | 13,13% |
| 2013 | 42.000 | 9,09% |

Kaynak: Tarsus İlçe Tarım Müd.



TARSUS İLÇESİ SÜT DESTEKLEME MİKTARI-HAKEDİŞ

| YILLAR | SÜT MİKTARI (Litre-) | DESTEKLEME MİKTARI(TL.) |
|--------|----------------------|-------------------------|
| 2009 | 22.183.309 | 887.332 |
| 2010 | 25.894.934 | 1.035.797 |
| 2011 | 25.306.719 | 1.665.666 |
| 2012 | 25.447.546 | 1.549.882 |
| 2013 | 18.511.856 | 1.503.470 |

Kaynak:USKS –Tarsus Süt Üret. Birl.

6- Et Entegre Tesisi

Bölgemizde et entegre tesisinin olmamasından dolayı satışını yapacağımız etlik hayvanlarımız Konya Ereğli bölgesinde kesime götürülerek kesimleri yapılıyor. Üretici olarak en başta yol riski ikinci olarak nakliye maliyeti üçüncü olarak iş gücü kaybına yol açmaktadır.

7- Büyükbaş Hayvancılık ön kılavuz ve ihtiyaç çizelgesi konusu;

Büyükbaş Hayvancılığa yatırım yapacak kişi veya işletmelere teknik destek maksatlı komisyon kurulması, İşletme kapasitesine göre bir ihtiyaç analiz çalışması yapılması Teknik destek ve eğitim verilmesi Konusu ve diğer fikir ve çözüm önerilerinin görüşülmesi,

8- Kayıt dışı süt ürünlerinin üretilip pazarlanması konusu;

(T.C. Tarsus Kaymakamlığı, İlçe Sağlık Müdürlüğü'nün 29/06/2012 tarih B.10.4.IOSM.433.65.34(119-02)-713 sayılı İlçe Hıfzısıhha Kurtul Kararı 2. madde) uygulamalar hakkında neler yapılmaktadır?

Sokak sütçüleri ve yoğurtçuları için caydırıcı önlemler alınması kayıt dışılığın ve sağlıksız ürünlerin kontrolünün sağlanması, haksız rekabet ortamının ortadan kaldırılması

9-Süt işleyen işletmelerin Onay Belgesinin kontrolünün yapılması konusu;

Süt işleyen işletmelerin onay belgesi adı altında alması gerektiği belgeyi alan işletmeler oldu, almayan diğer işletmeler için de yaptırımların sağlanması için önlemler alınmalı,

10- Hayvancılık Politikası Konusu;

Uzun süreli yıllara dağıtılmış genişlemeli bir programın Hayvancılık sektörüne değer katacağını, gelişimini hızlandıracağını umuyoruz..



ŞEKERBANK ÜRETİCİLERİ İFTARDA BULUŞTURDU



Tarım sektörünün gelişmesi yönünde sürdürdüğü yoğun faaliyetler ve sektöre sunduğu yenilikçi ürünler ile tarım sektörüne katkı sağlayan özel banka konumunda bulunan Şekerbank, Türkiye'nin her bölgesindeki üreticileri, elindeki tüm imkânları kullanarak desteklemeye devam ediyor.

60 yılı aşkın bir süredir Anadolu Bankacılığı misyonu ile her sektöre destek olan ve 30 yılı aşkın bir süredir bu desteğini Tarsuslular içinde sağlayan bankanın iftar yemeğine çok sayıda davetli katıldı. İftar öncesi banka üst düzey yöneticilerini ağırlayan Borsa Başkanımız Murat KAYA Tarsus ta tarım sektörünün bankalardan beklentilerini, üreticilerin bankalara olan yansımalarından, tarımdan sanayileşmeye geçiş sürecinde bankaların bu sürece nasıl katkı sağlayabilecekleri konusunda istişare ve katkılarda bulundu. Ayrıca Tarsus ta ilk defa bir bankanın üst düzey yönetiminden birinin Şekerbank Genel Müdürü Halit Yıldız'ında Tarsus'u böyle bir etkinlik ile ziyaret etmesinin ayrı bir anlam ifade ettiğini de ifade ederek iftar

yemeği sonrasında Halit Yıldız'a ziyareti anısına küçük bir hediye sundu.



Vergi Dairesi Müdürlerimizden Veda Ziyareti

Tarsus'ta 8 yıldır Vergi Dairesi Müdürlüğü görevinde bulunan Kızılmurat Vergi Dairesi Müdürü Uğur Bayraktar ve Şehitkerim Vergi Dairesi Müdür Ramazan Çeçen veda

ziyaretleri kapsamında Borsamızı da ziyaret ettiler.

Başkan Murat KAYA, müdürlerimizin veda ziyaretlerinden duyduğu memnuniyeti dile getirerek, yeni görev yerlerinde vergi dairesi müdürlerimize başarılarının devamı temennisinde bulundu.

Yeni Atanan İlçe Emniyet Müdürümüz Haydar Çelik'e Ziyaret

Tarsus Ticaret Borsası Başkanı Murat Kaya ve Yönetim ile Meclis kurulu üyelerimiz, Tarsus Emniyet Müdürlüğü görevine başlayan Haydar Çelik'i makamında ziyaret etti.

Borsa olarak her zaman Emniyet Müdürlüğü ile iç içe çalıştıklarını, karşılıklı anlayış ve diyalogla sorunların çözümü konusunda ortak akılda bulduklarını ve kentin sorunlarına her zaman büyük bir duyarlılık gösterdiklerini belirten Başkan Murat KAYA, Tarsus'un insanlarının sıcak kanlı ve sevecen olduğunu, Tarsus'umuzun hayatın her alanında gelişmesi için. Tarsus'umuz için her zaman hizmetteyiz'' şeklinde konuştu.





BAŞKANIMIZIN KUTLAMA VE TEBRİK MESAJLARI



KADİR GECESİ TEBRİK MESAJI

Kadir Gecesi kulun, Rabbine yakın olduğu gecelerin en önemlisidir. Kendisine dua edenleri geri çevirmeyen, günahları bağışlayan, her şeyi bilen, gören ve duyan Yüce Allah bu gecede rahmet ve bağışlanmasını sağanak halinde yeryüzüne indirir. Kadir Gecesi dileklerinizi, isteklerinizi Allaha arz etmek için de değerli bir fırsattır.

Birlik ve beraberliğe, kardeşlik ve dayanışmaya en çok muhtaç olduğumuz bu günlerde mübarek gün ve gecelerin önemini daha iyi idrak ederek, bu mübarek gecede, bu güzel vatanda birlikte yaşadığımız bütün kardeşlerimizi, felaketlerle boğuşan yakın ve uzak çevremizdeki tüm insanlar için sevginin, barışın ve huzurun olması en büyük dileğimizdir.

Herkesin, Mübarek Kadir Gecesini tebrik eder, ellerin açıldığı, gözlerin dualarla yaşardığı, kalplerin okşandığı Kadir Gecesinde bütün insanların günahlardan uzaklaşıp tövbelerinin kabul edilmesini, insanlığın hayrına ve hidayetine vesile olmasını YÜCE ALLAH'tan niyaz ederim.



İLÇE EMNİYET MÜDÜRÜMÜZ S.YAŞAR AKSOY'UN TAYİNİ

Tarsus Emniyet Müdürlüğünde uzun yıllar görev yapan ve ardından Tarsus Emniyet Müdürlüğü görevine getirilen İlçe Emniyet Müdürümüz S.Yaşar Aksoy'un ataması bizleri ziyadesiyle üzmüştür. Tarsus'un huzur ve asayişine her dem katkıda bulunan Tarsus'ta yaşayan herkesim tarafından sevilen değerli ve kıymetli Emniyet Müdürümüz, candan ve samimi dostluğu ile Tarsusluların gönlünde taht kurmuştur.

Her zaman gönlümüzde olacak sayın müdürümüzün, hak ettiği şekilde daha üst düzeylerde görev yapmasını ve görevlere getirilmesini yürekten arzuluyor, umuyor ve bekliyoruz.

Bu samimi duygularıyla Tarsus'a kazandırdığınız huzur ve asayiş için teşekkür eder, saygılarımı sunarım.

BİR ELİN VERDİĞİNİ DİĞER EL GÖRMÜYOR

Tarsus Ticaret Borsası, Türkiye Odalar ve Borsalar Birliği (TOBB)un katkılarıyla geleneksel hale getirdiği Ramazan yardımlarını bu yıl da ihtiyaç sahiplerine ulaştırdı.

Borsa Başkanımız Murat KAYA "Yardım paketleri için çeşitli firmalardan aldığımız teklifler arasında kaliteli ve fiyatı uygun olanları tespit ettik. Her birinin içinde temel gıdalar olan çay, pirinç,bulgur, nohut, mercimek, makarna, sıvı yağ ve şeker bulunan yaklaşık 16 kg ağırlığındaki kolilerimize yine meclis üyelerimizin de katkısı ile un ve zeytin ekleyerek dağıtıma hazır hale getirdik."

Gıda yardımlarımızı ilçe merkezimizin yanı sıra beldeler ile köylerdeki gerçek ihtiyaç sahiplerine ulaştırmayı hedeflediklerini belirten Tarsus Ticaret Borsası Yönetim Kurulu Başkanı Murat KAYA "Hedefimiz gerçek ihtiyaç sahiplerine ulaşabilmek. Ramazan ayı birlik ve beraberliğimizin pekiştiği, yardımlaşma ve dayanışmanın en yoğun yaşandığı aylardan biri olması sebebiyle, bu yılda hazırladığımız gıda paketlerini, yoksul, yardıma muhtaç ihtiyaç sahibi vatandaşlarımıza 'Bir elin verdiğini diğer el görmeyecek' anlayışı ile gizlilik içerisinde tamamlamanın ve ulaştırmanın sevincindeyiz. Bu yüzden tüm yardımlarımızı gizlilik içerisinde gerçekleştirdik.



Ramazan Bayramı Kutlaması

Ramazan Bayramı dolayısıyla yayımladığı kutlama mesajında bayramı kutlayan Başkan Murat KAYA, bayramın ülkemiz, Türk ve İslam dünyası ile tüm insanlık için hayırlara vesile olması dileğini ifade ederek, "Her milletin hayatında önemli ve özel günler vardır. Bayramlar bunlardan biridir. Çünkü bayramlar bir gereksinimdir; toplumun tümüne yönelik bir ihtiyaçtır. İnsanlar bu özel günleri anlamlandırmak ve bu suretle de neşelenmek ve coşmak isterler. Onun için çeşitli zevklerin ve seçeneklerin yarışıyla, tarihin akışı içinde biriken bayram gelenekleri, her millete göre bir kültür birikimi oluşturur.

Bizlerin bu kültür zenginliği ile yoğrulmamızda, ebeveynlerimiz bizlere hep yol gösterici ve öğretici olmuştur. Dünyanın hiçbir milletinde böyle bir ananenin devamlılığı bizim milletimizin vasıfları kadar gelişmiş ve kök salmış değildir.

Bayramlarımız, bizleri birbirimize bağlayan, kucaklaşmayı ve hatırlamayı önceliğe alan müstesna bir zamanı işaret eder. Küçüklere sevgi ve şefkatle yaklaşıldığı, büyüklerin hürmetle anıldığı ve ziyaret edildiği bayram günlerimizin hayatımızda eşsiz bir yeri bulunmaktadır.

Bayram münasebetiyle dargınlıklar biter, küsler barışır, dostluklar pekişir ve hasretler tükenir. Bu duygu ve düşüncelerle onurlu ve milli değerlerimize sahip çıkarak bayramlarımızı karşılayacak ve yaşayacak olmanın hazzı ile tüm Türk ve İslam âleminin Mübarek Ramazan Bayramı'nı içtenlikle kutluyorum"

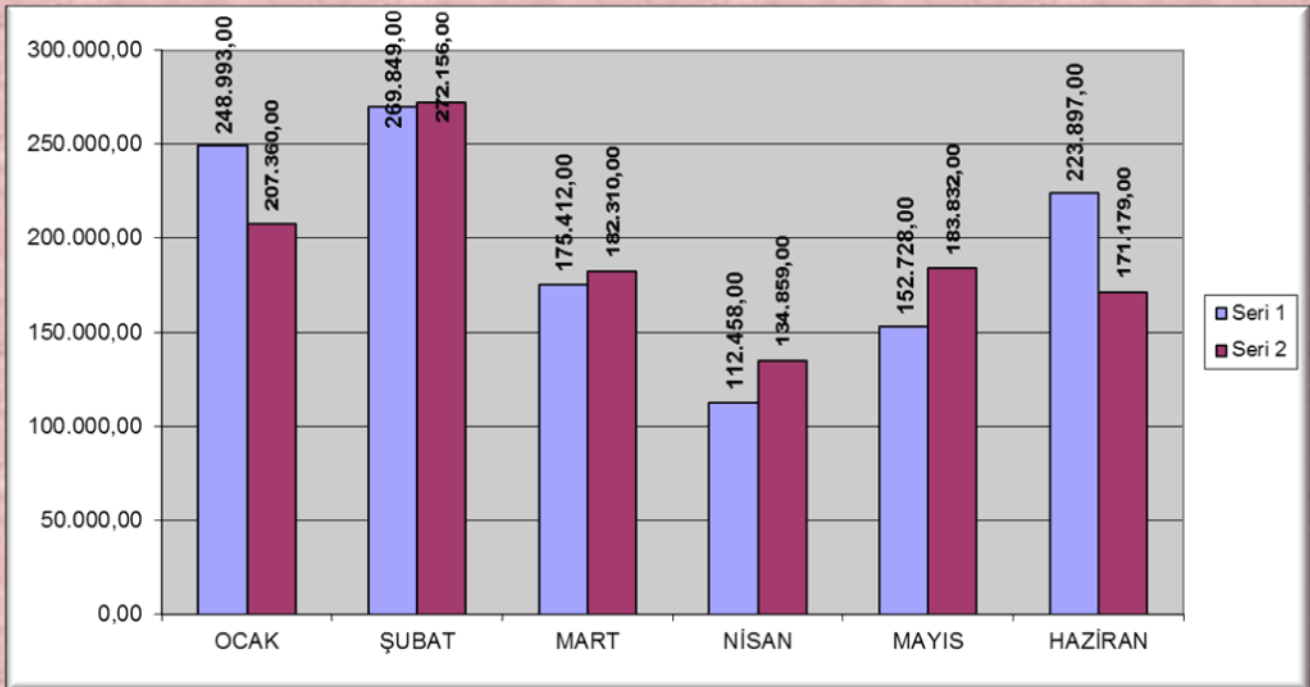




BORSA İSTATİSTİKLERİ

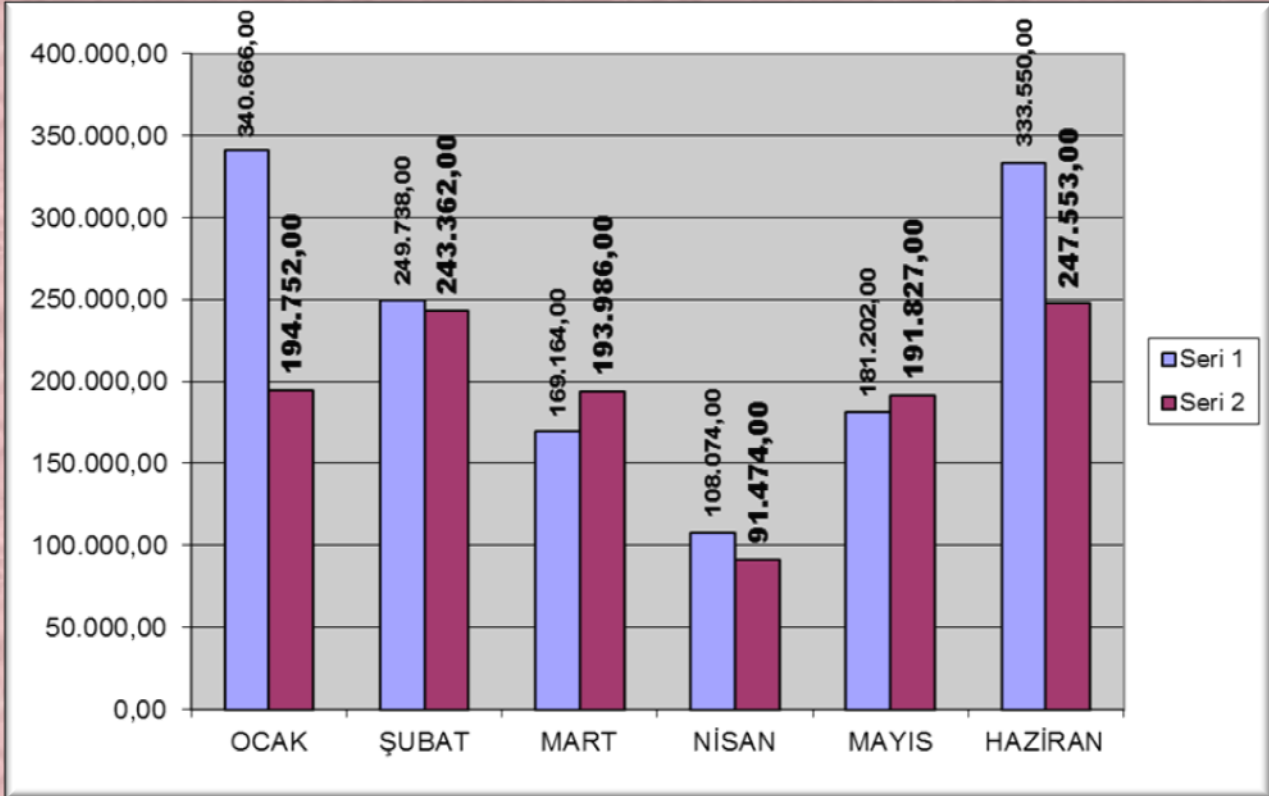
2013 VE 2014 YILLARI İLK ALTI AYI İÇİNDE BORSAMIZ İŞLEM HACMİNE KONU OLAN ÜRÜNLERE AİT KARŞILAŞTIRMALI STOPAJ İŞLEMLERİMİZ.

| TARSUS TİCARET BORSASI | BORSA TAHSİLATLI İŞLEM | | |
|------------------------|------------------------|---------------------|----------------|
| | YIL | | |
| DÖNEM | 2013 | 2014 | Değ. Oranı (%) |
| OCAK | 248.993,00 | 207.360,00 | -16% |
| ŞUBAT | 269.849,00 | 272.156,00 | 1% |
| MART | 175.412,00 | 182.310,00 | 4% |
| NİSAN | 112.458,00 | 134.859,00 | 20% |
| MAYIS | 152.728,00 | 183.832,00 | 20% |
| HAZİRAN | 223.897,00 | 171.179,00 | -23% |
| TOPLAM | 1.183.337,00 | 1.151.696,00 | -3% |





| TARSUS TİCARET BORSASI | TEMİNATE İSTİNADEN İŞLEM | | |
|---------------------------|--------------------------|---------------------|----------------|
| | YIL | | |
| DÖNEM | 2013 | 2014 | Değ. Oranı (%) |
| OCAK | 340.666,00 | 194.752,00 | -43% |
| ŞUBAT | 249.738,00 | 243.362,00 | -3% |
| MART | 169.164,00 | 193.986,00 | 15% |
| NİSAN | 108.074,00 | 91.474,00 | -16% |
| MAYIS | 181.202,00 | 191.827,00 | 6% |
| HAZİRAN | 333.550,00 | 247.553,00 | -26% |
| TOPLAM | 1.382.394,00 | 1.162.954,00 | -16% |

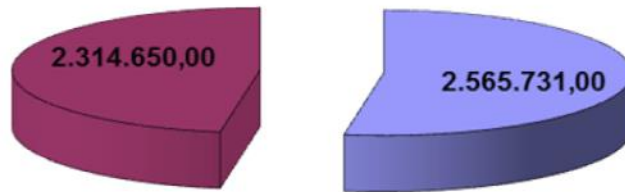




| TARSUS TİCARET BORSASI | TOPLAM İŞLEM HACMİ | | |
|------------------------|---------------------|---------------------|----------------|
| | YIL | | |
| DÖNEM | 2013 | 2014 | Değ. Oranı (%) |
| OCAK | 589.659,00 | 402.112,00 | -32% |
| ŞUBAT | 519.587,00 | 515.518,00 | -1% |
| MART | 344.576,00 | 376.296,00 | 9% |
| NİSAN | 220.532,00 | 226.333,00 | 3% |
| MAYIS | 333.930,00 | 375.659,00 | 13% |
| HAZİRAN | 557.447,00 | 418.732,00 | 25% |
| TOPLAM | 2.565.731,00 | 2.314.650,00 | -10% |

TOPLAM

STOPAJ İŞLEMLERİNİ GERÇEKLEŞTİREN ÜYELERİMİZDEN ALINAN TEMİNAT TUTARLARI TOPLAMI 1.186.500,00 TL'DİR. ÜYELERİMİZDEN STOPAJ İŞLEMLERİNE AİT ALINAN 776.500,00.-TL 'LİK KISIM "SÜRESİZ" TEMİNAT MEKTUBU ŞEKLİNDİR.



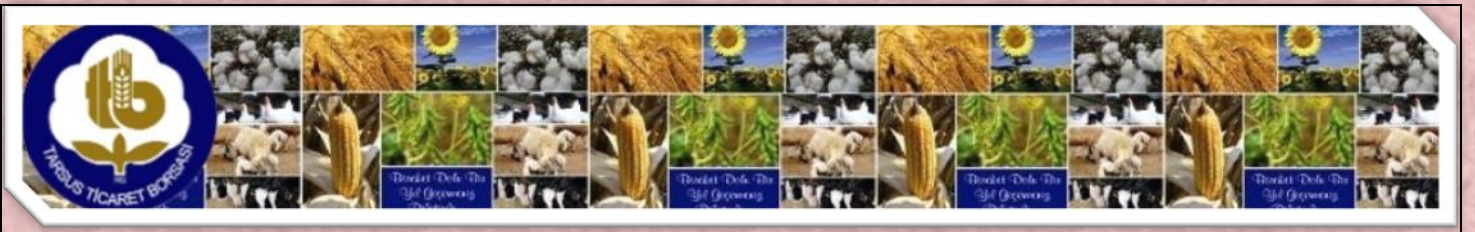
- 1
- 2



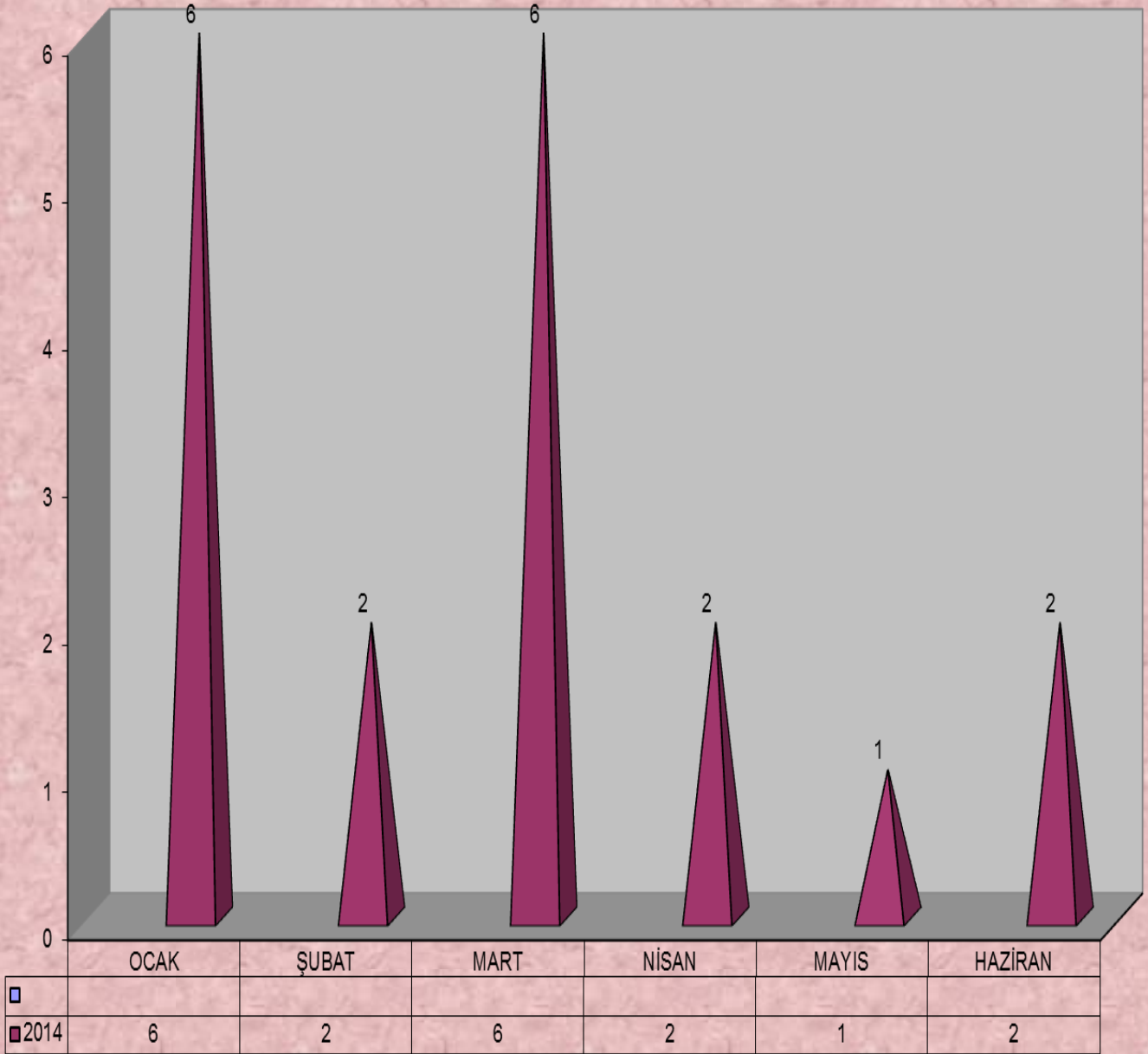
2014 YILI İLK 6 AYINDA ÜYE KAYIT İŞLEM HACMİ

2014 OCAK - HAZİRAN AYLARI ARASI ÜYE KAYIT LİSTESİ

| SIRA | SİCİL NO | FİRMA ADI | TÜRÜ | KAYIT TARİHİ | İŞTİGAL KONUSU |
|------|----------|---|------------------------------|--------------|--|
| 1 | 1363 | CENGİZ YUSUF TAŞ GIDA SANAYİ LİMİTED ŞİRKETİ | LİMİTED ŞİRKET | 3.1.2014 | 46.31.04 Diğer taze meyve sebze toptan ticareti |
| 2 | 1364 | ONUR VE MERT TARIM ÜRÜNLERİ TİCARET VE SANAYİ LİMİTED ŞİRKETİ | LİMİTED ŞİRKET | 3.1.2014 | 46.21.02 Tahıl toptan ticareti |
| 3 | 1365 | SEZER ZİRAAT TARIMSAL ÜRÜNLERİ DEĞERLENDİRME GIDA TAŞIMACILIK PAZARLAMA SANAYİ TİCARET VE LİMİTED ŞİRKETİ | LİMİTED ŞİRKET | 22.1.2014 | 01.24.04 Yumuşak veya sert çekirdekli meyvelerin yetiştirilmesi |
| 4 | 1366 | ADEMÇELİK GIDA TARIM İLETİŞİM KUYUMCULUK TURİZM SANAYİ TİCARET VE LİMİTED ŞİRKETİ | LİMİTED ŞİRKET | 22.1.2014 | 47.22.01 Et perakende ticareti |
| 5 | 1367 | ANY ORMAN ÜRÜNLERİ TEMİZLİK İNŞAAT OTOMOTİV GIDA SANAYİ TİCARET VE LİMİTED ŞİRKETİ | LİMİTED ŞİRKET | 29.1.2014 | 46.31.03 Narenciye Toptan Ticareti |
| 6 | 1368 | ALİCAN ATIŞERİ | GERÇEK KİŞİ TİCARİ İŞLETMESİ | 29.1.2014 | 46.21.03 Yağlı tohum meyve toptan ticareti |
| 7 | 1369 | ABDULMUTTALİP OĞUZ | GERÇEK KİŞİ TİCARİ İŞLETMESİ | 5.2.2014 | 46.31.04 Diğer taze meyve sebze toptan ticareti |
| 8 | 1370 | ABDULLAH İBAR | GERÇEK KİŞİ TİCARİ İŞLETMESİ | 26.2.2014 | 46.31.04 Diğer taze meyve sebze toptan ticareti |
| 9 | 1371 | BAYRAM ARIDAĞ | GERÇEK KİŞİ TİCARİ İŞLETMESİ | 5.3.2014 | 46.31.04 Diğer taze meyve sebze toptan ticareti |
| 10 | 1372 | BÜNYAMİN YALÇINDAĞ | GERÇEK KİŞİ TİCARİ İŞLETMESİ | 12.3.2014 | 46.31.04 Diğer taze meyve sebze toptan ticareti |
| 11 | 1373 | MERYA TARIM ÜRN.LTD.ŞTİ | LİMİTED ŞİRKET | 12.3.2014 | 46.31.04 Diğer taze meyve sebze toptan ticareti |
| 12 | 1374 | MESUT ÇETİN | GERÇEK KİŞİ TİCARİ İŞLETMESİ | 26.3.2014 | 47.22.01 Et perakende ticareti |
| 13 | 1375 | FEDİ EŞME TARIM TİC.LTD.ŞTİ | LİMİTED ŞİRKET | 26.3.2014 | 46.31.04 - Diğer taze meyve sebze toptan ticareti (patates dahil) |
| 14 | 1376 | AKÇAL GIDA TARIM SAN.TİC.LTD.ŞTİ | LİMİTED ŞİRKET | 26.3.2014 | 46.33.03 - Hayvan veya bitkisel kaynaklı yenilebilir sıvı ve katı yağların toptan ticareti (tereyağ hariç) |
| 15 | 1377 | ATMOSFER AGRO GIDA TARIM SAN.LTD.ŞTİ | LİMİTED ŞİRKET | 2.4.2014 | 46.31.04 - Diğer taze meyve sebze toptan ticareti (patates dahil) |
| 16 | 1378 | EYCEM SÜT ÜRN.SAN.TİC.LTD.ŞTİ | LİMİTED ŞİRKET | 30.4.2014 | 46.33.01 - Süt ürünleri toptan ticareti (işlenmiş süt, süt tozu, yoğurt, peynir, kaymak, tereyağ vb.) |
| 17 | 1379 | SİNAN ERSERİN | GERÇEK KİŞİ TİCARİ İŞLETMESİ | 14.5.2014 | 46.31.04 - Diğer taze meyve sebze toptan ticareti (patates dahil) |
| 18 | 1380 | MAHMUT YARMAN | GERÇEK KİŞİ TİCARİ İŞLETMESİ | 4.6.2014 | 46.31.04 - Diğer taze meyve sebze toptan ticareti (patates dahil) |
| 19 | 1381 | İLHAN AMB.DEP.GIDA TAR.İNŞ.SAN.TİC.LTD.ŞTİ | LİMİTED ŞİRKET | 4.6.2014 | 46.31.04 - Diğer taze meyve sebze toptan ticareti (patates dahil) |



2014 YILI 6 AYLIK YENİ ÜYE KAYIT



■ 2014



BİR MAKALE

3. DÜNYA SAVAŞI

"İnekler ve tavuklar, buğday ve mısır tüketiminde insanlarla yarışıyor."

BM Dünya Beslenme Programı Başkanı Josette Sheeren'in ifadesidir.

Çin ve Hindistanda 3 milyar civarında insan yaşamaktadır. Yani her dünyada her 2,5 insandan biri Çinli veya Hintli'dir. Bu insanların beslenme alışkanlığında ağırlıklı gıda pirinçtir. Ancak bu iki ülkenin devlet yönetimleri pirince dayalı beslenme ile sakatlıklara ve beden bozukluklarına yol açan "Malformasyon" hastalığının devlet bütçelerinde sağlık harcamaları faturalarını kabarmakta olduğunun farkında ve bu nedenle insanların buğday ürünleri ile beslenmeye teşvik etmektedir.

Türk halkı yapılan istatistiklerde yılda 150 kilo un tüketmektedir. 50 kilo buğday unundan 66 kilo ekmek üretildiğine göre 198 kilo ekmek bir Türk tarafından tüketilmektedir. 2,7 milyar insan Çinli ve Hintli , bir Türkün yarısı kadar yani 100 kilo ekmek veya 75 kilo buğday unu tüketirse yılda 202,5 milyon ton buğday unu veya 285 milyon ton buğday tüketir anlamına gelir.

Şimdi bu iki ülke beslenme şeklini değiştirip (teşvik var) buğday ürünlerine yönelirse ve bu iki devletin yönetimleri buğday ürünlerinin yenmesini teşvik etmeye devam ederse ve bununla da kalmayıp Avrupalı , Amerikalı gibi sadece buğday ürünleri ile beslenmenin yeterli olmayacağını düşünüp ki, yeterli olmayacaktır, tavuk , yumurta , et ve süt ile de beslenmelerini de teşvik ederlerse, (bu arada Çin hükümeti, sağlıklı kuşaklar yetişmesi için okullarda çocuklara her gün süt dağıtmaktadır) , tahıl grubuna ihtiyacın ne kadar fazlalaşacağını tahmin etmek zor olmasa gerek.

Buğdayda 2014/2015 döneminde, geçen üretim yılındaki iklim kaynaklı istisnai verimlerin alınamayacağı öngörüsü ile dünya buğday üretiminin önceki üretimi yılının



%2 altında kalabileceği tahmin edilmektedir. Nitekim IGC, önceki üretim yılında 709 milyon ton olan üretimi, 27 martta 700 milyon ton olarak tahminler iken, 25 nisanda 697 milyon ton olarak öngörmüştür. Bu hedefinde önemli olmayan düzeyde bir miktar daha düşmesi beklenilmektedir. Önceki üretim yılında 691 milyon ton olan dünya buğday tüketiminin ise 701 milyon tona çıkacağı, buna bağlı olarak ta stokların 190 milyon tondan 187 milyon tona düşebileceği beklenilmektedir.

2014/2015 döneminde dünya mısır üretimi 931,0 milyon ton gerçekleşmesi tahmin edilmektedir. Bugün başta Brezilya olmak üzere Çin, ABD, Güney Afrika ve biyoyakıtı teşvik eden diğer ülkeler de biyoyakıt üretimi hızla artmaktadır. Biyoyakıtın en ucuz üretilebilir hammaddesi mısırdır. Biyoyakıt amaçlı mısır üretimine ayrılan tarım arazisi her yıl daha da genişlemektedir. 2007 yılı itibarı ile dünya mısır tüketimi kullanım alanlarının artmasıyla (özellikle ethanol imalinde) tüketim değerleri artmıştır. Mısır biyoyakıtta kullanıldığı gibi aynı şekilde hayvansal tüketim maddesi olarak ta kullanılmaktadır. 2014/2015 döneminde dünya mısır tüketiminin 600 milyon tonu yem sanayinde kullanılmıştır. Artan biyoyakıt üretimi ve yem sanayinde kullanılan mısır ürünü, mısır kaynaklı beslenen insanların buğday ürünü tüketmelerini sağlayacaktır. Bu arada küresel ısınmadan dolayı yaşanan iklim değişiklikleri ile bu ürünlerin rekoltelerinde son 3 yıldır üretim kaybı yaşandığı da unutulmamalıdır.

Farkında olmadan dünya insanları 3. dünya savaşını vermektedir. Savaşın ittifakları inekler ve tavuklar, itilafları insanlardır. Ya, yeni nesil beslenme şekilleri üreteceğiz yada artan dünya nüfusu ve buna paralel bu nüfusun ihtiyacı olan beslenme gruplarının buğday, mısır gibi üretimi ve tüketiminde bilinçleneceğiz. Aksi halde ne inekler ve tavuklar, ne de insanlar bu savaşın galibi olamayacak.

Farkında olmadan dünya insanları 3. dünya savaşını vermektedir. Savaşın ittifakları inekler ve tavuklar, itilafları insanlardır. Ya, yeni nesil beslenme şekilleri üreteceğiz yada artan dünya nüfusu ve buna paralel bu nüfusun ihtiyacı olan beslenme gruplarının buğday, mısır gibi üretimi ve tüketiminde bilinçleneceğiz. Aksi halde ne inekler ve tavuklar, ne de insanlar bu savaşın galibi olamayacak.

Farkında olmadan dünya insanları 3. dünya savaşını vermektedir. Savaşın ittifakları inekler ve tavuklar, itilafları insanlardır. Ya, yeni nesil beslenme şekilleri üreteceğiz yada artan dünya nüfusu ve buna paralel bu nüfusun ihtiyacı olan beslenme gruplarının buğday, mısır gibi üretimi ve tüketiminde bilinçleneceğiz. Aksi halde ne inekler ve tavuklar, ne de insanlar bu savaşın galibi olamayacak.



TARSUS TİCARET BORSASI ÇOK YAKINDA

YENİ HİZMET BİNASI VE YENİ HİZMET ALANINDA

62 Eviş Mahallesi 3111 Sk. No 94 Borsa Sarayı Kat:2 - Posta Kod 33460 - TARSUS
Telefon : (Genel Sekreter) 0.324 624 36 86 - (Teşci) 0.324 624 18 88 - 624 40 74 - (Fax) 0.324 624 40 75
Web: www.tarsustb-lobb.org.tr - E-mail: tarsustb@lobb.org.tr

BORSAMIZ 04/ AĞUSTOS / 2014 PAZARTESİ GÜNÜ YENİ HİZMET İDARİ BİNASINDA HİZMET VEMEYE DEVAM EDECEKTİR.

ADRES:

ŞAHİN MAHALLESİ 3294 SOKAK NO: 1 TARSUS

